



Ekoskolu vides novērtējums

JŪRMALAS MEŽMALAS PAMATSKOLA



Aizpildīšanas datums: 12.06.2026.

Aizpildīja: EKOPADOME sadarbībā ar klašu audzinātājām, skolas saimniecības pārzini, direktori, skolēniem, vecākiem, medmāsu, skolas pavāri

Satura rādītājs

levads	3
Ekoskolu pamattēmas:	
1. Enerģija	4
2. Transports	8
3. Atkritumi	12
4. Ūdens	17
5. Pārtika	21
Ekoskolu papildtēmas:	
6. Vide un veselība	32
7. Skolas vide un apkārtnē	37
8. Mežs	41
Ekoskolu apkopjošās tēmas:	
9. Bioloģiskā daudzveidība	44
10. Klimata pārmaiņas	48
Līdzdalība/Mācību saturs	52

Ievads

Skolas vides ietekmju novērtējums (turpmāk VN) ir pamatu pamats gada tēmas izvēlei un rīcības plāna veidošanai mūsu skolas Ekoskolu programmā. Ir svarīgi, lai tas labi iekļaujas mācību procesā un vienlaikus dod uzticamu informāciju par visām ar vidi saistītām tēmām. Tāpat ir svarīgi, lai VN veikšanā iesaistītos un ar rezultātiem iepazītos pēc iespējas vairāk skolēnu, pedagogu, vecāku un citu ar skolu saistītu cilvēku.

Dalība Ekoskolu programmā Jūrmalas Mežmalas pamatskolai bija ārkārtīgi nozīmīga skolas vides apziņas veicināšanā. Programma palīdzēja sistemātiski veidot skolas vides novērtējumu (VN), kas kļuva par pamatu gada tēmas izvēlei un rīcības plāna izstrādei. VN procesa laikā skolēni, pedagogi un vecāki kopīgi apguva vides novērtēšanas metodes un saprata, kur skola var uzlabot savu ietekmi uz dabu. Dalība programmā veicināja mācību procesa sasaisti ar reālām ekoloģiskām aktivitātēm, padarot mācības praktiskas un motivējošas. Skolēni iegūst praktiskas prasmes — enerģijas taupīšanā, atkritumu šķirošanā un dabas resursu saudzēšanā, kas pārvēršas par ikdienas ieradumiem. Programma iesaistīja plašāku skolas kopienu — vecākus, vietējos iedzīvotājus un organizācijas, stiprinot kopienas sadarbību un atbalstu. VN rezultāti nodrošināja ticamu informāciju lēmumu pieņemšanai un ļāva izvirzīt konkrētus, sasniedzamus mērķus rīcības plānam.

Ekoskolu sertifikācija un aktivitātes uzlaboja skolas tēlu un motivēja turpināt ilgtspējīgas iniciatīvas. Projekti un akcijas deva iespēju skolēniem attīstīt līderību, projektu vadības un komandas darba prasmes. Skola kļuva par paraugu ilgtspējības jautājumos vietējā līmenī, iedrošinot citus izglītības iestādes sekot šim piemēram. Dalība programmā arī veicināja ilgtermiņa domāšanu — par dabas resursu saudzēšanu un nākotnes paaudžu labbūtību. Tā bija investīcija ne tikai skolā, bet arī plašākā sabiedrībā, jo izglītoti jaunieši pārnēsā zaļās vērtības tālāk. Vairāk informācijas par mūsu iniciatīvām un aktivitātēm var atrast skolas mājaslapā www.mezmalasskola.lv .

Enerģija

1. Ievads tēmā

Ikdienā patērējot elektrību un ziemā siltumu, skola rada enerģijas ražošanas pieprasījumu. Lai enerģijas ražošanai izmantotu mazāk dabasgāzes un citu fosilo resursu, ir būtiski novērst nelietderīgu elektrības un siltumenerģijas patēriņu. Ir svarīgi mācīt enerģijas taupīšanas principus arī visiem skolas skolēniem, veidojot pamatu viņu rīcībai mājās.

2. Skolas izvērtējums

Atzīmējiet atbilstošo līmeni katrā jautājumā pēc šāda principa:

1 – nepieņemami, 2 – slikti, 3 – apmierinoši, 4 – labi, 5 – lieliski (piemēri doti pa labi un pa kreisi)

		1	2	3	4	5	
Dienās, kad klase ir pietiekami gaiša, gaismas netiek ieslēgtas	Reti				X		Vienmēr
Klases, kur gaisma tiek izslēgta, kad tur neviena nav	0–20% (no visām klasēm)					X	100% (no visām klasēm)
Gaišos, kāpņutelpās un tualetēs gaisma tiek izslēgta, kad šajās telpās neviena nav	Reti				X		Vienmēr
Telpas, kur izmanto efektīvas spuldzes (fluorescentās vai LED)	0–20%			X			100%
Telpas, kur izvietoti atgādinājumi par elektrības taupīšanu	0–20%				X		100%
Telpas, kur logi ir tīri un nebloķē saulesgaismu	0 – 20%					X	100%
Sadzīves tehnika, kas atbilst A energoefektivitātes klasei	0 – 20%				X		100%
Klases, kur datori paliek ieslēgti, kaut gan ilgu laiku netiek izmantoti	100%				X		0–20%
Klases, kur projektori netiek izslēgti, kaut gan nav vajadzīgi	100%				X		0–20%
Klases, kur elektroierīces pa nakti tiek atvienotas no tīkla	0–20%				X		100%
Telpas, kur iespējams atsevišķi pielāgot radiatoru siltumu	0–20%		X				100%
Telpas, kur radiatoru un ventilācijas lūkas nav aizsegtas	0–20%				X		100%
Brīvdienās skolā tiek uzturēta zemāka temperatūra	Nekad					X	Bieži
Logi un durvis ir noblīvētas (nelaiž iekšā pa šķirbām aukstumu)	0–20%				X		100%
Telpas tiek vēdinātas, apkures sezonas laikā ilgstoši turot nedaudz pavērtus logus, t. i. "vēdināšanas režīmā"	Bieži				X		Nekad
Apkures sezonā telpas tiek vēdinātas cikliski, piemēram, reizi stundā uz pāris minūtēm pilnībā atverot vaļā logu, pirms tam izslēdzot apsildes ierīces telpā vai zem loga.	Nekad				X		Bieži
Klases, kur logiem ir aizkari vai žalūzijas, kas naktī tiek aizvērtas, lai mazinātu siltuma zudumus	0–20%			X			100%
Apkures sezonas laikā tiek mērīta gaisa temperatūra klasēs, lai izdarītu secinājumus par apkures intensitāti	Nekad				X		Regulāri
Vai skolā lietotās enerģijas (elektrības, siltuma) ražošanai tiek izmantoti kādi no atjaunīgiem energoresursiem?	Netiek izmantoti		X				Jā, vairāki veidi
Vai bieži, vārot tēju vai kafiju, daudz uzvārtā ūdens paliek pāri?	Bieži				X		Reti

Kāda ir karstā ūdens temperatūra ūdens krānos?	Plaucējoša					X	Atbilstoši silta
Vai iespējams regulēt karstā ūdens temperatūru skolā?	Nē					X	Jā, visur
..... (jūsu jautājumi)							

3. Skolēnu zināšanu, paradumu un attieksmju izvērtējums

Kāpēc ir svarīgi taupīt elektrību un ziemā siltumu? (mini divus iemeslus)
Ja vari, nosauc 3 vienkāršas rīcības, kas palīdz ietaupīt visvairāk elektrības vai siltuma!
Cik bieži, esot mājās , tu rīkojies, lai taupītu enerģiju? - Nekad - Retos gadījumos - Dažreiz - Vairumā gadījumu - Vienmēr
Cik bieži, esot skolā , tu rīkojies, lai taupītu enerģiju? - Nekad - Retos gadījumos - Dažreiz - Vairumā gadījumu - Vienmēr
Vai ziemas laikā temperatūra skolas telpās tev liekas: a – pārāk augsta, bieži ir karsti b – nedaudz par augstu, jāstaigā bez džempera c – tieši laikā – ne par aukstu, ne par siltu d – pārāk zema, reizēm klasē salstu
Vai tu vēlētos, lai ziemā skolā tiktu rīkotas "Siltu džemperu dienas" – skolā tiktu nedaudz pazemināta temperatūra un visi tiktu aicināti sagērbties siltāk, lai samazinātu ietekmi uz vidi un pievērstu uzmanību resursu taupīšanai? a – jā, tas varētu būt 2 nedēļu garumā b – jā, apmēram nedēļu c – jā, bet ne vairāk kā vienu dienu d – nē, man tas nepatīktu

4. Jautājumi vecākiem

Vai ikdienā pievērsāt uzmanību siltuma un elektroenerģijas taupīšanai? - Nekad - Retos gadījumos - Dažreiz - Vairumā gadījumu - Vienmēr
Kādas rīcības, jūsu prāt, palīdz ietaupīt visvairāk elektrības vai siltuma! (nosauciet 3)
Elektroierīces arī gaidīšanas režīmā patērē elektroenerģiju. Tāpat arī lādētāji, kas atstāti kontakta ligzdā, bet nav savienoti ar uzlādējamo ierīci. Vai atvienojat no elektrības ierīces un lādētājus, kad tos neizmantojat? - Nekad - Retos gadījumos - Dažreiz - Vairumā gadījumu - Vienmēr
Vai jūsu mājoklī ir iespējams regulēt temperatūru apkures sezonā?

- Jā, visur - Daļā telpu - Nē
Kāda temperatūra ir jūsu mājoklī ziemā? Vidēji C
Vai mēdzat ziemā ilgstoši atstāt logus nedaudz pavērtus, t. i. "vēdināšanas režīmā"? - Nekad - Reti - Dažreiz - Bieži - Vienmēr
Cik būtiska jums liekas enerģijas taupīšana, lai samazinātu ietekmi uz vidi? a – ļoti būtiska b – tā ir svarīga, tomēr nav būtiskākā ietekme uz vidi c – enerģijas taupīšana nevar būtiski samazināt mūsu ietekmi uz vidi

5. Pētījums

1. Izmantojot Vides izglītības fonda CO₂ kalkulatoru, aprēķini skolas radīto ietekmi uz klimata pārmaiņām, uzzini, kurās jomās tā ir lielākā un ko varētu darīt, lai to mazinātu. Vairāk informācijas – <http://co2.videsfonds.lv/ka-stradat>
2. Izpētiet, no kādiem energoresursiem šobrīd ražo skolā izmantoto elektrību un siltumu. Papildus varat izpētīt un analizēt skolas iespējas izmantot vairāk atjaunīgos energoresursus, izstrādāt priekšlikumus pašvaldībai.

6. Ilgtermiņa salīdzinājums

Kas jānoskaidro	Gads						
	2019	2020	2021	2022	2023	2024	2025
Elektrības patēriņš oktobrī (kWh)	7055,84	7077,63	8469,54	9412,15	8896,94	11075	9356,16
Elektrības patēriņš gada laikā (kWh)	65526,43	67319,86	77486,71	103939,66	92378,45	9547,4	101861,73
Siltuma patēriņš novembrī (kWh)	78,63	85,64	77,59	75,35	79,00	86,26	88,06
Siltuma patēriņš gada laikā (kWh)	583,73	574,93	673,36	609,77	557,66	613,3	664,51
Skolas ietekme uz klimata pārmaiņām (tonnas CO ₂)							

7. Datu izvērtējums

	Ekopadomes viedoklis
<i>Kas pēc novērtējuma datiem jūsu skolā vislabāk darbojas saistībā ar enerģijas tēmu?</i>	Skolā ļoti elektrības taupīšanai pievēršam uzmanību, sekojam sev un citu rīcībai, bet tomēr ir gadījumi, kad gaisma nav izslēgta.

<p><i>Kuros jautājumos enerģijas tēmā nepieciešami uzlabojumi?</i></p>	<p>Diemžēl nevaram ietekmēt siltuma taupīšanu, jo ir novecojusi sistēma, nepieciešams nomainīt apkures sistēmu pilnībā. Pašvaldība ir informēta, plāno, bet termiņi nav zināmi. Lielākais mīnuss, ka nevar atsevišķām telpām samazināt siltuma padevi (piemēram brīvlaikos, jo skolas telpās ir bērnodārzs, līdz ar to tiek apsildīta visa ēka vienādi.</p>
<p><i>Ko Ekopadome varētu darīt, lai ieviestu šos uzlabojumus?</i></p> <p><i>(Šeit jūs pierakstāt idejas rīcības plānam, citiem vārdiem, risinājumus nepieciešamajiem uzlabojumiem)</i></p>	<p>Piedalīties aktīvāk telpu vēdināšanā: sekot, vai logi ir aizvērti/atvērti, kad tas nepieciešams. Informēt skolotājus un darbiniekus, ja pamana, ka nepieciešams kaut ko uzlabot. Atjaunot/izvietot atgādinājumus par telpu vēdināšanu. Biežāk sekot, vai ir izslēgta gaisma, īpaši koplietošanas telpās.</p>

Transports

1. Ievads tēmā

Skolēni var nokļūt uz skolu dažādos veidos – gan ar vecāku auto, gan skolas vai sabiedrisko transportu, kā arī ar velosipēdu vai kājām. Dažiem skolēniem auto ir vienīgā iespējamā izvēle. Tomēr daudzos gadījumos Ekoskolas var veicināt ceļu līdz skolai veikt ar videi draudzīgākiem pārvietošanās veidiem, kas var uzlabot arī garastāvokli un veselību.

2. Skolas izvērtējums

Atzīmējiet atbilstošo līmeni katrā jautājumā pēc šāda principa:

1 – nepieņemami, 2 – slikti, 3 – apmierinoši, 4 – labi, 5 – lieliski (piemēri doti pa labi un pa kreisi)

		1	2	3	4	5	
Kāda daļa skolēnu dodas uz skolu ar velosipēdu vai kājām?	0–10%			x			Vairāk nekā 40%
Cik droši ir doties uz skolu ar velosipēdu vai kājām?	Ir vairāki bīstami posmi			x			Satiksme ir piemērota un droša
Vai skolā ir pietiekami daudz drošu velonovietņu?	Nav drošu novietņu					x	Novietnes ir drošas un pietiekami daudz
Vai skolā ir notikušas velosipēdu zādzības?	Jā, regulāri					x	Nav notikušas
Kāda daļa skolēnu dodas uz skolu ar sabiedrisko transportu?	0–10%				x		Vairāk nekā 40%
Kāda daļa skolas darbinieku dodas uz skolu ar velosipēdu, kājām vai sabiedrisko transportu?	0–20%				x		Vairāk nekā 80%
Cik bieži skolā notiek pasākumi vai akcijas, kas aicina ierasties skolā kājām, ar velosipēdu vai sabiedrisko transportu?	Nenotiek			x			Notiek reizi mēnesī
Cik bieži skolā mācību ekskursijas notiek ar velosipēdiem? Vai izbraucieni vietā tiek rīkoti pārgājieni?	Ļoti reti			x			Vismaz trešā daļa no ekskursijām
Vai, apmeklējot Ekoskolu pasākumus, ir notikusi sadarbība ar citām skolām, lai brauktu kopā un izmantotu transportu efektīvāk?	Nav notikusi nemaz		x				Notiek bieži
Cik liela skolēnu daļa ir ieguvuši velosipēda vadītāja apliecību?	0–20%			x			Vairāk nekā 80%
Cik tuvu skolas ieejai tiek izlaisti ar automašīnām atvestie bērni, radot veselības riskus no izplūdes gāzēm?	Pie pašas skolas ieejas					x	Izlaišana notiek vismaz 100 m no skolas
Vai skolas tuvumā apstājušās automašīnas izslēdz dzinēju un nepiesārņo gaisu, ja nākas ilgāk gaidīt bērnus?	Bieži neizslēdz				x		Vienmēr izslēdz, ir atgādinošas zīmes
Vai skolu no apkārt esošās satiksmes norobežo koki vai dzīvžogs, kas mazina gaisa piesārņojumu no izplūdes gāzēm?	Nav koku vai dzīvžoga				x		Pilnībā norobežo
Vai skolas pārtikas iepirkumā ir ņemts vērā, cik tālu tiek vesti produkti?	Nav ņemts vērā			x			Ir ņemts vērā
..... (jūsu jautājumi)							

3. Skolēnu zināšanu, paradumu un attieksmju izvērtējums

Kāpēc svarīgi pārvietoties kājām un ar velosipēdu? (mini divus iemeslus)
Kāpēc svarīgi pēc iespējas biežāk izvēlēties sabiedrisko transportu automašīnas vietā?
Kā tu visbiežāk nokļūsti skolā? a) kājām b) ar velosipēdu c) ar skrejriteni d) ar sabiedrisko transportu e) ar automašīnu f) cits _____
Atzīmē attālumu, ko tu parasti veic līdz skolai: a) līdz 3 km b) 3–5 km c) 5–10 km d) vairāk nekā 10 km
Vai tev šķiet, ka ceļā uz skolu būtu nepieciešami kādi uzlabojumi, lai padarītu iešanu uz skolu drošāku un patīkamāku? Ja jā, kādi tie būtu?
Vai tev šķiet, ka ceļā uz skolu vai pašā skolā būtu nepieciešami kādi uzlabojumi, lai padarītu braukšanu ar velosipēdu uz skolu drošāku un patīkamāku? Ja jā, kādi tie būtu?

4. Jautājumi vecākiem

Kādus transportlīdzekļus esat izmantojis(-usi) pēdējo 4 nedēļu laikā? (atzīmē visus atbilstošos) <ul style="list-style-type: none">● Privātā automašīna● Īrēta automašīna● Autobuss● Taksometrs● Motocikls● Velosipēds● Elektriskais skrejritenis● Vilciens● Tramvajs vai trolejbuss● Pārvietojos kājām● Cits:
Kuru no iepriekš minētajiem transportlīdzekļiem esat izmantojis(-usi) visvairāk pēdējo 4 nedēļu laikā? (viena atbilde)

Kādēļ tieši šo transporta veidu?
Vai ikdienā domājat, kā samazināt savas oglekļa emisijas? 1) jā 2) nē 3) dažreiz 4) nezinu, kas ir oglekļa emisijas
Kā jūsu bērni visbiežāk nokļūst skolā? 1) kājām 2) ar velosipēdu 3) ar sabiedrisko transportu 4) ar automašīnu 5) cits _____
Vai, jūsuprāt, bērniem doties uz skolu kājām vai ar velosipēdu ir droši? Ja nē, kādi uzlabojumi skolā vai skolas apkārtnē būtu nepieciešami?

5. Pētījums

1. Veiciet kājāmgājēju maršrutu izpēti. Mērķis ir apskatīt gājēju ceļus un ietves, kas ved uz skolu. Tas nozīmē iet pa šiem ceļiem un veikt piezīmes par to pozitīvajām un negatīvajām iezīmēm (piemēram, ceļa segumu, sliktu apgaismojumu, bīstamiem krustojumiem). Līdzīgu pētījumu var veikt arī par velomaršrutiem, pirms tam noskaidrojot, pa kādiem maršrutiem bērni un pieaugušie visbiežāk ierodas skolā, cik lielus attālumus veic. Šo pētījumu rezultātus un ieteikumus ir vērts iesniegt pašvaldībā, lai situāciju uzlabotu.
2. Veiciet padziļinātu izpēti par veidiem, kā skolēni un skolas darbinieki ierodas skolā. Papildus var pētīt, **kādēļ** skolēni un darbinieki izvēlas konkrēto nokļūšanas veidu, kā arī to, kas varētu motivēt viņus vairāk pārvietoties kājām, ar velosipēdu vai sabiedrisko transportu.

6. Ilgtermiņa salīdzinājums

Kas jānoskaidro	Gads					
	2020	2021	2022	2023	2024	2025
Skolēni, kas oktobrī uz skolu dodas: kājām (%)	72	73	70	74	80	82
ar velosipēdu (%)	10	9	14	10	5	7
ar skolas vai sabiedrisko transportu (%)	9	8	7	7	5	5
ar automašīnu, kopā ar citiem skolēniem (%)	3	2	2	3	5	5

ar automašīnu (tiek vesti atsevišķi) (%)	6	8	7	6	5	6
Darbinieki, kas uz skolu dodas kājām, ar velosipēdu vai sabiedrisko transportu (oktobrī) (%)	78	72	80	74	67	71
Darbinieki, kas uz skolu dodas ar automašīnu, braucot vairāki kopā (oktobrī) (%)	2	4	4	4	8	11
Darbinieki, kas uz skolu dodas ar automašīnu, braucot tajā vieni paši (oktobrī) (%)	10	14	16	12	25	27

7. Datu izvērtējums

	Ekopadomes viedoklis
<i>Kas pēc novērtējuma datiem jūsu skolā vislabāk darbojas saistībā ar videi draudzīgu transportu?</i>	Pie skolas ir velonovietnes, to skaits ir palielināts. Skolēni un darbinieki dzīvo pārsvarā Kauguru mikrorajonā, netālu no skolas, līdz ar to lielākā daļa pārsvarā nāk uz skolu kājām.
<i>Kuros transporta jautājumos nepieciešami uzlabojumi?</i>	Sadarbība ar citām skolām, jauniešu centru, lai veicinātu izmantot vairāk velosipēdus – sarīkot pasākumu, kas veicina velo.
<i>Ko Ekopadome varētu darīt, lai ieviestu šos uzlabojumus?</i> <i>(Šeit jūs pierakstāt idejas rīcības plānam, citiem vārdiem, risinājumus nepieciešamajiem uzlabojumiem)</i>	Aktīvāk mudināt skolēnus kārtot velosipēdista vadītāja apliecību.

Atkritumi

1. Ievads tēmā

Parasti mēs pat neapzināmies, cik daudz atkritumu radām un ko ar tiem darām. Atkritumu rašanos nosaka mūsu ikdienas paradumi – tāpēc Ekoskolas uzdevums ir radīt tādu vidi, kurā rodas pieradums **samazināt** atkritumu rašanos, **atkārtoti izmantot** un **pārstrādāt** tos. Ir svarīgi arī izdomāt risinājumus, lai novērstu atkritumu izmešanu tam nepiemērotās vietās.

2. Skolas izvērtējums

Atzīmējiet atbilstošo līmeni katrā jautājumā pēc šāda principa:

1 – nepieņemami, 2 – slikti, 3 – apmierinoši, 4 – labi, 5 – lieliski (piemēri doti pa labi un pa kreisi)

		1	2	3	4	5	
Vai skolā izvērtējat, no kurām lietām varētu atteikties vai kuras varētu nepirkt, lai pēc tam neradītu liekus atkritumus?	Nekad				X		Katru reizi
Vai skolā, pērkot lietas, izvērtējat to ietekmi uz vidi, iepakojumu, kalpošanas ilgumu, izmantošanas iespējas, izcelsmi u. tml.?	Nekad				X		Katru reizi
Vai izvērtējat, kuras no šķietami nevajadzīgām un ārā metamām lietām var lietot atkārtoti, saremontēt, pārveidot u. tml.?	Nekad					X	Katru reizi
Vai skolā ir iespēja apmainīties ar lietām, piemēram, grāmatām, apģērbiem vai citām?	Nekad			X	X		Regulāri notiek šādas aktivitātes
Vai skolā ir atgādinājumi, kas veicina neradīt liekus atkritumus?	Nav			X			Daudzās vietās
Cik bieži skolotāji drukā dokumentus, kurus iespējams lietot un uzglabāt elektroniski?	Bieži				X		Nekad
Vai drukājot un kopējot tiek apdrukātas abas papīra puses?	Nekad				X		Vienmēr, kad iespējams
Cik procentu no klasēm krāj un atkārtoti izmanto lapas, kas apdrukātas no vienas puses?	0–20%				X		100%
Vai skolas pasākumos tiek lietoti vienreiz lietojamie trauki?	Bieži				X		Nekad
Ja skolā vai tās tuvumā ir karsto dzērienu automāts, cik bieži tas tiek lietots, patērējot vienreizlietojamās glāzītes?	Bieži					X	Gandrīz nekad (atkritumu tvertnē ir dažas glāzītes)
Vai skolas pārstāvji bieži lieto vienreizējās glāzītes no ūdens automāta?	Bieži					X	Gandrīz nekad (atkritumu tvertnē ir dažas glāzītes)
Cik skolēnu lieto savu daudzreiz lietojamo krūzi vai pudeli?	0–20%					X	Vairāk nekā 80%
Vai skolēni bieži pērk ūdeni plastmasas pudelēs?	Tiek bieži novērots				X		Gandrīz nekad
Vai skolēniem ir ērti pieejams dzeramais krāna ūdens?	Nav pieejams					X	Vairākās vietās
Cik daudz plastmasas atkritumu (pārtikas produktu iepakojumi, kancelejas preces, to iepakojumi u. tml.) rodas skolotāju istabā?	Daudz (vairāk nekā puse no atkritumiem)					X	Nedaudz (tvertnēs dažas vienības)
Cik aptuveni plastmasas atkritumu uz vienu skolēnu rodas klases vakaros, ekskursijās, pārgājienos?	>4 atkritumu vienības			X			<1 atkritumu vienība
Cik klasēs ir pieejamas kastes papīra atkritumu šķirošanai?	0–20%				X		100%
Cik gaitēnos ir pieejamas vietas plastmasas šķirošanai?	Nevienā				X		Visos

Vai skolā ir pieejama informācija par atkritumu šķirošanu?	Nav					x	Vairākās vietās
Vai šķirošanas konteineros tiek liktas tikai tam paredzētās lietas?	Bieži ir kļūdas					x	Vienmēr ir pareizi
Vai skolā notiek pasākumi vai akcijas, kas mudina vākt atkritumus pārstrādei, piemēram, makulatūru, baterijas u. tml?	Nenotiek					x	Notiek vairākas reizes gadā
Vai skolā notiek pasākumi vai akcijas, kas izglīto ģimenes un veicina neradīt, atkārtoti izmantot un šķirot atkritumus <u>mājās</u> ?	Nenotiek					x	Notiek vairākas reizes gadā
Vai skolas virtuve pārtikas atkritumus nošķir no sadzīves atkritumiem?	Viss nonāk sadzīves atkritumos					x	Pārtikas atkritumi tiek vākti atsevišķi
Vai skolā ir iespēja kompostēt bioloģiskos atkritumus?	Nav					x	Gan pārtikas, gan lapu atkritumus
Cik bieži skolas apkārtnē tiek piesārņota ar atkritumiem?	Ļoti bieži var ieraudzīt atkritumus					x	Atkritumu nav
Vai skolas apkārtnē ir pietiekami daudz atkritumu tvertņu?	Trūkst vai arī tās ir pārpildītas					x	Ir pietiekami
Vai skola iesaistās atkritumu piesārņojuma novēršanā un vides sakopšanā savā apkārtnē (piejūrā, mežā, utt.)?	Neiesaistās					x	Iesaistās vairākas reizes gadā
Vai skolas pasākumos tiek izmantoti baloni, gaisa laternas vai daļēti plastmasas aksesuāri?	Jā, bieži					x	Nekad
Uzskates materiāliem, darba lapām tiek izmantota laminēšana nevis kāda alternatīva, piemēram, biežāka materiāla dokumentu kabatiņas.	Bieži tiek izmantoti laminēti materiāli					x	Nekad
.....? (jūsu jautājumi)							

3. Skolēnu zināšanu, paradumu un attieksmju izvērtējums

<i>Kāpēc, tavuprāt, ir svarīgi samazināt plastmasas daudzumu mūsu ikdienā? (mini divus iemeslus)</i>
<i>Cik bieži tu pērc dzērienus, našķus vai citus produktus plastmasas iepakojumā?</i> a) katru dienu b) vairākas reizes nedēļā c) 1 reizi nedēļā vai retāk d) nekad nepērku produktus plastmasas iepakojumā
<i>Cik daudz dzērienu plastmasas vai skārda iepakojumā tu iegādājies vai izlieto 2 nedēļu laikā?</i> a) vienu vai mazāk b) 2–3 c) 4–5 d) vairāk nekā 5
<i>Kura no šīm, tavuprāt, ir svarīgākā rīcība, lai mazinātu atkritumu radītās problēmas?</i> a) atkritumu izmešana tam paredzētās vietās b) novērst un mazināt atkritumu rašanos c) šķirot atkritumus
<i>Vai tu mājās šķiro atkritumus?</i>

- jā	- nē	- reizēm	- nav iespējas šķirot
Vai tu skolā šķiro atkritumus?			
- jā	- nē	- reizēm	- nav iespējas šķirot
Ko tu ikdienā dari, lai risinātu atkritumu problēmu? (mini dažus rīcības piemērus)			

4. Jautājumi vecākiem

Vai ģimenē cenšaties samazināt ikdienā radīto atkritumu apjomu? - Jā - Nē
Ja atbildējāt "Jā", lūdzu, precizējiet, kādā veidā? (atzīmē visus atbilstošos) <ul style="list-style-type: none"> ● izmantoju atkārtoti lietojamu iepirkumu maisu un mazos maisiņus ● ārpus mājas izmantoju atkārtoti lietojamu pudeli un/vai krūzi ● izvairo no lieka iepakojuma, pērkot produktus ● izvairo no vienreizlietojamu trauku izmantošanas ● pārdomāju pirkumus, pērku tikai nepieciešamāko ● cenšos neradīt pārtikas atkritumus ● mājās veidoju kompostu ● salaboju sadzīves priekšmetus, pirms pērku jaunus ● piedāvāju citiem sev nevajadzīgās lietas ● iegādājos lietotas preces ● cits:
Vai jūsu dzīvesvietā ir pieejami atkritumu šķirošanas konteineri? a) jā, visi nepieciešamie šķirošanas konteineri atrodas netālu no dzīvesvietas b) nē, šķirošanas konteineri nav pieejami c) daļēji, dažus atkritumu veidus jānogādā citur
Vai jūsu ģimenē šķiro atkritumus? a) jā b) nē c) neregulāri
Vai informācija par prasībām atkritumu šķirošanā ir pietiekama un saprotama? a) jā, jautājumu nav b) nē, ir daudz neskaidrību c) daļēji, ir dažas neskaidrības
Vai jūsu ģimene izmanto depozīta sistēmu dzērienu iepakojuma nodošanai? a) jā b) nē c) neregulāri d) nepērkam dzērienus depozīta iepakojumos

5. Pētījums

1. Izpētiet, kas tieši atrodas atkritumu grozos skolas gaitēnos, klasēs (arī šķirotajos atkritumos). To var darīt, atkritumus arī neņemot ārā. Izveidojiet biežāk sastopamo atkritumu veidu (piemēram, iepakojuma veidu) sarakstu, īpašu uzmanību pievēršot plastmasas atkritumiem. Izmantojiet šo sarakstu, lai domātu par rīcībām, kas mazinātu

un novērstu šo atkritumu rašanos. Ja ir vēlme nopietnāk izpētīt šo tēmu, atkritumu audīta forma un padomi pieejami šeit: <https://ej.uz/atkritumu-audits>

- Izpētiet, kāda sadzīvē vai/un skolā lietota priekšmeta ietekmi uz vidi, veicot dzīves cikla analīzi. Tas nozīmē analizēt katru no pieciem produkta dzīves cikla posmiem: izejmateriālu iegūšanu, ražošanas procesu, produkta transportēšanu, lietošanu un produkta dzīves cikla beigās. Katram posmam jāizpēta patērētie resursi, kā arī radušās ietekmes uz vidi. Noslēgumā aiciniet skolēnus sniegt priekšlikumus produkta vides ietekmju samazināšanai un iespējamām videi draudzīgākām alternatīvām. Gatavs plāns šai aktivitātei atrodams projekta E-SPACE metodiskajā materiālā, kas pieejams šeit: ej.uz/ae-projekta-mape

6. Ilgtermiņa salīdzinājums

Kas jānoskaidro	2019	2020	2021	2022	2023	2024	2025
Nešķirotu sadzīves atkritumu apjoms (Pierakstiet mērvienību – kg vai m ³)	3,3 tonnas	3,31 tonnas	4,29 tonnas	6,009 tonnas	3,729 tonnas	5,97 tonnas	5,6 tonnas
Šķirotu atkritumu apjoms (Pierakstiet mērvienību – kg vai m ³)	Makulatūra – 0,65 tonnas; baterijas – 38 kg; lielgabarīta atkritumi – 0,5 tonna.	Makulatūra – 0,79 tonnas; baterijas – 58 kg; lielgabarīta atkritumi – 1 tonna.	Makulatūra – 2,79 tonnas; baterijas – 19,5 kg; lielgabarīta atkritumi – 1 tonna;	Makulatūra – 0,7 tonnas; rudens lapas – 45 maiši; lielgabarīta atkritumi – 1 tonna.	Makulatūra – 1,74 tonnas; Elektrotehnika – 385 kg; lielgabarīta atkritumi - 1 tonna.	Makulatūra – 2,37 tonnas; Elektrotehnika – 586 kg; lielgabarīta atkritumi – 1,5 tonna	Makulatūra – 3,04 tonnas; Elektrotehnika – 386 kg; lielgabarīta atkritumi – 3,5 tonnas
Atkritumi veidi, kas tiek šķiroti un nodoti pārstrādei (norādiet atbilstošos burtus):							
a. Papīrs	A	A	A	A	A	A	A
b. Kartons	B	B	B	B	B	B	B
c. Plastmasa	C	C	C	C	C	C	C
d. Stikls	D	D	D	D	D	D	F
e. Skārdenes	F	F	F	F	F	F	G
f. Elektroierīces	G	G	G	G	G	G	J
g. Baterijas	H	H	H	H	H	H	I
h. Spuldzes	J	J	J	J	J	J	J
i. Tekstils						I	

j. Pārtikas atlikumi							
----------------------	--	--	--	--	--	--	--

7. Datu izvērtējums

	Ekopadomes viedoklis
<i>Kas pēc novērtējuma datiem jūsu skolā vislabāk darbojas saistībā ar atkritumiem?</i>	Makulatūras vākšana, uzglabāšana un izvešanas organizēšana, kur iesaistīti gan skolēni, skolotāji, tehn.darbinieki gan ir vecāku palīdzība. Skolas ēdināšanas uzņēmums arī šķiro atkritumus, ļoti seko šim procesam skolas vadība, medmāsa.
<i>Kur saistībā ar atkritumiem nepieciešami uzlabojumi?</i>	Gribētos, lai vecāki ir aktīvāki/atsaucīgāki bateriju vākšanā. Vairāk šķirot to, kas nopirkts skolas bufetē. Izvietot atgādinājumus skolas ekrānā, kas aicina samazināt atkritumus.
<i>Ko Ekopadome varētu darīt, lai ieviestu šos uzlabojumus?</i> <i>(Šeit jūs pierakstāt idejas rīcības plānam, citiem vārdiem, risinājumus nepieciešamajiem uzlabojumiem)</i>	Arī pirmsskolā izvietot kastes, kurās likt izmantoto papīru makulatūrai. Sarīkot praktisko meistardarbnīcu, kurā skolēni izmanto tekstilu: apglezno savu veco krekliņu vai citu drēbi.

Ūdens

1. Ievads tēmā

Lai arī Latvijā nav vietu, kur mēs varētu izsmelt dzeramā ūdens krājumus, ir vērts ūdeni taupīt, lai samazinātu tā iegūšanai un apstrādei nepieciešamo enerģiju. Tāpat ir svarīgi izpētīt, vai skolas radītie notekūdeņi nepiesārņo vidi un tiek pietiekami attīrīti, pirms ūdens atkal nonāk dabā.

2. Skolas izvērtējums

Atzīmējiet atbilstošo līmeni katrā jautājumā pēc šāda principa:

1 – nepieņemami, 2 – slikti, 3 – apmierinoši, 4 – labi, 5 – lieliski (piemēri doti pa labi un pa kreisi)

		1	2	3	4	5	
Vai skolā ir sastopami piloši krāni, ko nevar aizgriezt?	Bieži					X	Nav sastopami
Vai skolēni mēdz atstāt neaizgrieztus ūdens krānus?	Bieži					X	Gandrīz nekad
Vai skolā ir sastopami tualetes podi, kuriem ir tehniskas problēmas, pastāvīgi tek ūdens?	Bieži				X		Nav sastopami
Cik tualetēs ir podi ar diviem ūdens noliešanas režīmiem?	0–20% (no visām tualetēm)				X		100% (visās tualetēs)
Vai skolā ir uzstādīti ūdens taupīšanas rīki (piemēram, aeratori, sensori)?	Nav				X		Gandrīz visur
Cik bieži sastopama skolēnu izšķērdīga rīkošanās ar ūdeni?	Bieži				X		Gandrīz nekad
Cik tualetēs/dušās ir uzstādīti atgādinājumi par ūdens taupīšanu?	0–20%					X	100%
Vai skola savāc un izmanto lietus ūdeni?	Netiek vākts	X					Vāc un izmanto
Vai āra augu un zālienu laistīšanai tiek izmantas neapstrādāts ūdens (piemēram, lietus vai akas ūdens)?	Izmanto krāna ūdeni			X			Vienmēr izmanto neapstrādātu ūdeni
Vai skola izvērtē iespējamās ūdens piesārņojuma avotus (piemēram, no tīrīšanas vai augu kopšanas līdzekļiem, atkritumiem vidē, autotransporta) un novērš draudus?	Netiek izvērtēts			X			Tiek izvērtēti visi avoti un apzināti risinājumi
Vai notekūdeņi pirms nonākšanas dabā tiek pietiekami attīrīti?	Attīrīšana nenotiek				X		Ūdens tiek uzticami attīrīts
Vai skola mēdz apmeklēt notekūdeņu attīrīšanas iekārtas?	Netiek apmeklētas				X		Tā ir daļa no mācību procesa
Cik daudz vidi piesārņojoša sāls ziemā lieto skolas apkārtnē?	Daudz				X		Nemaz, izmanto citas metodes
Vai skolā notiek izglītojošas aktivitātes par globālām ar ūdeni saistītām problēmām (plūdi, sausums, ūdens pieejamība, piesārņojums)?	Nenotiek				X		Tā ir pastāvīga daļa no mācību un ārpusstundu procesa
.....? (jūsu jautājumi)							

3. Skolēnu zināšanu, paradumu un attieksmju izvērtējums

Kāpēc, tavuprāt, ir svarīgi taupīt ūdeni tādā valstī kā Latvija, kur ir pietiekami saldūdens krājumi? (mini divus iemeslus)

Atbildes no skolēnu pārdomām, sarunām, aptaujām:

<p>1) <i>Tāpēc, ka jāsargā tās dabas bagātības, kas mums ir, jo viss var samazināties un izzust, ja pret to izturēsies pavirši.</i></p> <p>2) <i>Mums jācenšas un turpmāk palikt par zaļāko vietu pasaulē, ūdens visam dzīvajam ir par pamatu. Ir ūdens – būs dzīvība.</i></p>
<p><i>Ja vari, nosauc 3 vienkāršas rīcības, kas palīdz ietaupīt visvairāk ūdens!</i></p> <p>1) <i>Mazgājot traukus, priekšmetus, lieki netecināt ūdeni, bet mazgāt ielejot ūdeni bļodā.</i></p> <p>2) <i>Aizgriez krānu, kad mazgā zobus, lai ūdens netek, kad tas nav vajadzīgs.</i></p> <p>3) <i>Sekot ēkās, lai nepil krāni, caurules.</i></p> <p>4) <i>Lietot ūdeni tik, cik nepieciešams, to neizniekojot, to taupot.</i></p>
<p><i>Cik bieži, esot mājās, tu rīkojies, lai taupītu ūdeni?</i></p> <p>- Nekad - Retos gadījumos - Dažreiz - Vairumā gadījumu 55% - Vienmēr 45%</p>
<p><i>Cik bieži, esot skolā, tu rīkojies, lai taupītu ūdeni?</i></p> <p>- Nekad - Retos gadījumos - Dažreiz - Vairumā gadījumu 72% - Vienmēr 38%</p>
<p><i>Uzraksti kas, tavuprāt, notiek ar skolā izlietoto ūdeni, pirms tas atkal nonāk dabā?</i> Tas tiek attīrīts</p>
<p><i>Vai tu vēlētos doties ekskursijā aplūkot notekūdeņu attīrīšanas iekārtas?</i></p> <p>- Jā (38) - <i>Nē, tas neliekas interesanti</i> - <i>Esmu jau apmeklējis(-usi)</i></p>

4. Jautājumi vecākiem

<p><i>Kaut arī Latvijā ir pietiekami dzeramā ūdens krājumi, ir vērts ūdeni taupīt, lai samazinātu tā iegūšanai un apstrādei nepieciešamo enerģiju.</i></p> <p>Vai ģimenē cenšaties samazināt ikdienā patērētā ūdens daudzumu?</p> <p>- Jā 100% - Nē</p>
<p>Ja atbildējāt "Jā", lūdzu, precizējiet, kādā veidā? (atzīmē visus atbilstošos)</p> <ul style="list-style-type: none"> • lietojam ūdens krānus, kuriem ir aeratori 72% • aizgriežam krānu, kamēr tīrām zobus 46% • aizgriežam krānu, kamēr saziepējam rokas 45% • biežāk ejam dušā, nevis vannā 56% • cenšamies dušā neuzturēties ilgi / nelejam vannu pārāk pilnu 78% • izmantojam atbilstošo ūdens nolaišanas pogu tualetē (ja ir divas) 68% • uzraugām, lai krāni nepil / lai tualetes poda tvertne netek 100% • nemazgājam augļus vai dārzeņus tekošā ūdenī 72% • nemazgājam traukus tekošā ūdenī 58% • izmantojam trauku mazgājamo mašīnu 32% • darbinām veļas mazgājamo mašīnu tikai tad, ja tā ir pilna 100% • cits:
<p>Vai mājās lietojat krāna ūdeni dzeršanai?</p> <p>- Jā, bez papildu apstrādes 35% - Jā, tikai vārītu 15% - Jā, filtrētu 18% - Nē 22%</p>
<p>Ja atbildējāt "Nē", kāda veida ūdeni lietojat dzeršanai un kādēļ? Lieto pirktu ūdeni pudelēs-Wenden, Zaķumuiža, Eden u.c.</p>

Vai, izvēloties tīrīšanas un mazgāšanas līdzekļus, pievēršat uzmanību, lai tie būtu videi draudzīgi (ir ekomarķējums, bioloģiski noārdāmi, nekaitē ūdens iemītniekiem u. tml)?
 - Jā **22%** - Nē **13%** - Dažreiz **65%**

5. Pētījums

1. Izpētiet apkārtnes upes, ezerus vai citas ūdenstilpes. Noskaidrojiet, kāds ir to ekoloģiskais stāvoklis un kas to ietekmē. Novērojiet, vai apkārtnē ir kādi iespējamie ūdens piesārņojuma avoti. Ja iespējams, veiciet ūdens sastāva ķīmiskās analīzes.

Ūdenstilpnēm (Slokas upīte, Lielupe, jūras krasts, karjera) ķīmiskais piesārņojums nav novērots, bet vietām piegružoti ir krasti, īpaši to novērojām Lielās talkas laikā, kad vācām atkritumus gar ūdenstilpnēm.

Skolā ir veikti ūdens testi (ūdens no krāna), kas norāda, ka viss atbilst prasībām. Veikti novērojumi par putniem un kukaiņiem, kuri mīt krastos.

2. Var veikt dažādus aprēķinus – cik daudz ūdens, enerģijas un/vai naudas var ietaupīt, mainot dažādus ūdens lietošanas paradumus. Piemēram, cik daudz ūdens (un līdz ar to enerģijas un naudas) var ietaupīt, ja dušā mazgājas 5 minūtes, nevis 10, un tamlīdzīgi.

Matemātikas stundās veikti dažādi uzdevumu saistībā ar ūdens jautājumu gan dabaszinību nedēļā gan stundā, kad pētījām tilpumu. Skolēniem bija jāizpēta arī mājās saņemtie komunāl.pakalpojumu rēķini, salīdzināja datus savā starpā, pārrunāja, kā varētu samazināt resursu izmantošanu.

6. Ilgtermiņa salīdzinājums

Kas jānoskaidro?	Gads						
	2019	2020	2021	2022	2023	2024	2025
Patērētā ūdens apjoms (septembrī) (m ³)	220	225	229,89	184,283	163,94	166,31	181
Patērētā ūdens apjoms (gadā) (m ³)	1647	1713	1491,02	1883,74	1822,46	1811,94	1817,1

7. Datu izvērtējums

	Ekopadomes viedoklis
<i>Kas pēc novērtējuma datiem jūsu skolā vislabāk darbojas saistībā ar ūdens izmantošanu?</i>	<ol style="list-style-type: none"> 1. Vislabāk ir tas, ka skolotāji par Eko tēmām runā gandrīz visos mācību priekšmetos. 2. Ir noteikts –katram skolēnam ir sava pudele ūdenim, vai sava krūzīte klasē (neizmantojam nekad vienreizējās glāzītes). 3.Skolā ļoti seko ūdens taupīšanai, operatīvi reaģē, ja kaut kas salūzt(piemēram krāns, ūdens kūlers), skolā nav novēroti piloši krāni.
<i>Kuros jautājumos nepieciešami uzlabojumi?</i>	<ol style="list-style-type: none"> 1. Skolā ir vairāki telpu īrnieki, kas tomēr ik pa laikam nevērīgi izturas pret skolas īpašumu, kā arī resursu taupīšanu. Dažreiz jāveic pārrunas.

	<p>2. Ir jānomaina vēl daži novecojuši ūdens krāni, kā arī pašvaldība plāno uzlabot ūdens sistēmu kopumā, lai nerastos avārijas situācijas (novecojušas caurules).</p> <p>3. Plānosim ekskursijas aplūkot notekūdeņu attīrīšanas iekārtas arī sākumskolā.</p>
<p><i>Ko Ekopadome varētu darīt, lai ieviestu šos uzlabojumus?</i></p> <p><i>(Šeit jūs pierakstāt idejas rīcības plānam, citiem vārdiem, risinājumus nepieciešamajiem uzlabojumiem)</i></p>	<ol style="list-style-type: none"> 1. Veikt pārrunas ar ģimējiem, aicināt uz saudzīgu rīcību. 2. Sagatavot interaktīvu akciju par ūdens taupīšanas iespējām skolā. Ar to iepazīstināt skolēnus, ģimējus, to demonstrēt skolas ekrānā. 3. Skolas direktore turpina sadarbību ar pašvaldību, lai veiktu uzlabojumus ūdens apgādes sistēmā (atjaunot caurules, krānus u.c.).

Pārtika – gada tēma

1. Ievads tēmā

Katru dienu uz skolas ēdnīcām no tuvākas un tālākas apkārtnes plūst pārtikas produktu kilogrami. Sadarbojoties ar pašvaldību un uzliekot skaidras zaļā iepirkuma prasības, var panākt, ka šī pārtika ir audzēta atbildīgi pret vidi. Skolā var panākt to, ka arvien mazāk cilvēkiem domātas pārtikas nonāk atkritumos vai tiek izbarota dzīvniekiem. Ir svarīgi arī izglītēt visu skolu un vecākus par videi nedraudzīgākajiem produktiem (rūpnieciski audzēta gaļa, olas, piens, palmu eļļa), lai mudinātu samazināt to klātbūtni mūsu ēdienā.

2. Skolas izvērtējums

Atzīmējiet atbilstošo līmeni katrā jautājumā pēc šāda principa:

1 – nepieņemami, 2 – slikti, 3 – apmierinoši, 4 – labi, 5 – lieliski (piemēri doti pa labi un pa kreisi)

		1	2	3	4	5	
Vai ēdināšanas iepirkumā ir bioloģiski sertificēti* produkti? <i>*Produktiem ir bioloģiskās lauksaimniecības ekomarkējums, nevis "Zaļā karotīte" vai citi simboli, kas nav ekomarkējums.</i>	0–20%					X	Vairāk nekā 80%
Vai Ekopadomei ir iespēja piedalīties pārtikas iepirkuma sagatavošanā?	Nav	X					Vienmēr
Vai ēdnīca ņem vērā sezonālātes aspektu ēdiena gatavošanā?	Nekad					X	Vienmēr
Vai skolai ir dārzs, kur audzētos dārzeņus vai garšaugus ēdnīca izmanto ēdiena pagatavošanai?	Nav	X					Ir plašs dārzs
Ja skolai ir dārzs, vai tiek veicināta lauksaimniecības šķirņu bioloģiskā daudzveidība? (Piemēram, dārzā audzē dažādu šķirņu ķirbjus, nevis tikai vienas šķirnes, tāpat darot arī ar citiem augiem.)	Audzē vienas šķirnes augus						Audzē dažādas šķirnes un saglabā sēklas
Vai un cik daudz bērni skolā audzē garšaugus vai tējas?	Nemaz		X				Vairākās vietās
Vai un cik daudz bērni skolā audzē dārzeņus?	Nemaz		X				Vairākus veidus
Aptuveni cik liela daļa skolā sagatavotās pārtikas <u>netiek</u> apēsta?	> 40%					X	0–10%
Vai skolas ēdnīcā ir iespējams pielāgot porcijas lielumu – palūgt mazāku porciju vai papildporciju?	Nav iespējams					X	Vienmēr iespējams
Kāda vecuma bērniem ir iespēja pašiem salikt savas porcijas?	Nevienam					X	Visu vecumu
Vai kādas klases pāri palikušās ēdiena porcijas ir pieejamas citām klasēm?	Nekad					X	Vienmēr
Vai tiek apkopota informācija par ēdieniem, kas visbiežāk netiek apēsti?	Nekad					X	Regulāri
Kāda ir sadarbība ar ēdinātājiem izmestā ēdiena daļas samazināšanā?	Nav atsaučības					X	Lieliska sadarbība
Vai ir pieejama informācija par ēdnīcā pagatavoto ēdienu sastāvu?	Nav pieejama					X	Brīvi pieejama
Cik bieži skolas ēdnīcā iespējams izvēlēties sabalansētu veģetāru maltīti?	Nekad					X	Vismaz viena izvēle katru dienu
Kāda ir ēdienu izvēle ēdnīcā bērniem, kuri neēd gaļu un zivis?	"Salāti un kartupeļi"					X	Pilnvērtīgi ēdieni

Cik skolēniem ir viegli panākt izmaiņas ēdnīcas ēdienkartē?	Grūti				x	Ļoti viegli
Vai skolā ir pieejami rūpnieciski ražoti našķi, piemēram, saldumi, cepumi, kas satur palmu eļļu?	Viegli pieejami				x	Nav pieejami
Vai skolotāju istabā pieejami "Godīgās tirdzniecības" (ang. "Fair trade") marķēti produkti (kafija, cukurs u. c.)?	Nekad			N A		Vienmēr
Vai skolā notiek pasākumi, kas izglīto par pārtikas ietekmi uz vidi?	Nekad				x	Tā ir pastāvīga daļa no mācību un ārpusstundu procesa
Vai skolā notiek pasākumi, kas popularizē apkārtnes bioloģiskos zemniekus?	Nekad				x	Vairāki gadā
Vai, apgūstot ēdiena gatavošanu, tiek pievērsta uzmanība videi draudzīgiem ēdieniem, piemēram, no sezonāliem, vietējiem produktiem, bez gaļas u. tml.?	Nekad				x	Vienmēr
Vai skolā būtu jāuzstāda automāti ar veselīgiem našķiem?					x	

3. Skolēnu zināšanu, paradumu un attieksmju izvērtējums

Nr. p.k.	Jautājums
1	<p>Kuri no šiem tev šķiet svarīgākie principi, kas jāievēro, lai ēstu videi draudzīgi? (Iespējams atzīmēt vairākus variantus)</p> <ul style="list-style-type: none"> • Jāaudzē pārtika pašam • Jāpērk tikai Latvijā ražoti produkti • Jāpērk bioloģiski sertificēti produkti • Jāsamazina izmestās pārtikas daudzums • Jāpērk augļi un dārzeņi, kuriem šobrīd ir ražas sezona • Jāsamazina rūpnieciski audzētas gaļas, olu un piena patēriņš • Jāsamazina gatavo produktu pirkšana no veikala un vairāk jāgatavo mājās • Jāsamazina produktu patēriņš, kas satur palmu eļļu
2	<p>Vai piekrīti, ka videi draudzīga ēšana ikdienā nav dārgāka?</p> <p>– Jā, var būt pat lētāka</p> <p>– Nē, ir dārgāka</p> <p>– Neesmu drošs/-a</p>
3	<p>Kā, tavuprāt, bioloģiski audzēta pārtika atšķiras no parastās?</p> <p>Tā ir veselīgāka, bet dārgāka.</p>
4	<p>Vai tu ikdienā ēd produktus, kuru sastāvā ir palmu eļļa?</p> <p>– Nē</p> <p>– Ļoti maz</p> <p>– Jā, diezgan daudz</p> <p>– Nezinu, kuros produktos ir palmu eļļa</p>
5	<p>Vai, ēdot skolas ēdnīcā, tu apēd visu porciju?</p> <p>– Vienmēr</p> <p>– Vairumā gadījumu</p> <p>– Dažreiz</p> <p>– Retos gadījumos</p> <p>– Nekad</p>
6	<p>Kuri ēdieni skolas ēdnīcā tev garšo vislabāk? (Nosauc 3)</p> <p>Makaroni ar gaļu, augļi, cepta vista, griķi ar gaļas mērci</p>
7	<p>Kuri ēdieni skolas ēdnīcā tev negaršo? (Nosauc 3)</p> <p>Dārzeņu zupas, kāpostu salāti, uzpūtenis ar pienu</p>

8	Vai tev patīk gatavot ēst? - Jā - Nē - Īsti neprotu neko gatavot
9	Vai tu zini produktus, kas ir videi ļoti draudzīgi (tiem ir maza ietekme uz klimata pārmaiņām un dabu, nepieciešams maz resursu – ūdens, enerģijas, zemes platības u.c. – lai tos saražotu)? - Jā - Nē - Neesmu drošs/-a - Kas ir šie produkti?
10	Vai tu vēlētos piedalīties pasākumā, kur mācās gatavot videi draudzīgus ēdienus vai našķus? - Jā, ja tas notiktu skolā - Jā, ja tas notiktu ārpus skolas (piemēram, ekskursijas laikā) - Nē, tas neliekas interesanti

4. Jautājumi vecākiem

Lai aptaujātu vecākus, izmantojām gan e-pastā nosūtītus jautājumus gan izmantojām informācijas ievākšanai vecāku dienas laikā. Varam atzīt, ka vecāki diezgan pasīvi iesaistās aptauju veikšanā, šoreiz atbildes saņēmām tikai no 53 respondentiem. Paredzējam, ka jāuzdod daži jautājumi, lai saņemtu atbildes.

1. Kā jūs mājās rūpējaties par pārtikas atkritumu samazināšanu: plānošana 84%, pārstrāde 18%, kompostēšana 32%?
2. Cik bieži izvēlaties vietējos (75%) un sezonālos (86%) produktus ģimenes ēdienkartē?
3. Vai un kā jūs iesaistāt bērnus pārtikas gatavošanā (Jā – 67%; Nē – 6%; Nav atbildes – 18%) un izglītošanā par veselīgu uzturu (pārrunājam, kopā izvēlamies produktus, mācu par veselīgu pārtiku ikdienā)?
4. Kādas ir jūsu galvenās prioritātes, izvēloties ēdienu (cena 88%, kvalitāte 100%, videi draudzīga iepakojuma 37%)?
5. Vai būtu vēlme un iespēja kopā ar skolu piedalīties iniciatīvās (piem., pārtikas apmaiņa, dārza projekti, izglītojošas darbnīcas)? (Jā – 92%, nezinu – 8%).

5. Pētījums

Pārtikas patēriņa paradumi un attieksme pret ēdienu ir cieši saistīti ar sabiedrības izpratni par vides ilgtspēju un dabas resursu atbildīgu izmantošanu. Skolas vide ir viena no nozīmīgākajām vietām, kur veidojas skolēnu ikdienas ieradumi, tostarp izvēles attiecībā uz uzturu, pārtikas patēriņu un izšķērdēšanu. Skolas ēdināšana sniedz iespēju ne tikai nodrošināt sabalansētu uzturu, bet arī veicināt skolēnu izpratni par videi draudzīgu pārtiku un ilgtspējīgu dzīvesveidu.

Ilgspējīga pārtikas ražošana un patēriņš ir viens no nozīmīgākajiem mūsdienu vides izaicinājumiem, kas cieši saistīts ar klimata pārmaiņām, dabas resursu patēriņu un bioloģiskās daudzveidības saglabāšanu. Šo procesu kontekstā skolai ir būtiska loma skolēnu attieksmes un paradumu veidošanā, jo tieši izglītības iestādē skolēni ikdienā saskaras ar praktiskiem pārtikas patēriņa piemēriem. Ekoskolu programmas ietvaros pārtika tiek aplūkota kā nozīmīga tēma, kas ietver gan skolas ēdināšanas praksi, gan skolēnu zināšanas, attieksmi un ikdienas paradumus.

Lai izvērtētu skolēnu skatījumu uz Mežmalas pamatskolas ēdināšanu un videi draudzīgu pārtiku, pētījuma ietvaros tika veikta anketēšana. Aptaujā piedalījās 132 skolēni no 2.–9. klasei. Aptaujas mērķis bija noskaidrot skolēnu viedokli, zināšanas un paradumus saistībā ar skolas ēdināšanu, videi draudzīgu pārtiku un pārtikas izšķērdēšanas jautājumiem. Anketa tika aizpildīta anonīmi, nodrošinot respondentu atbilžu brīvību un objektivitāti.

Šī pētījuma mērķis ir analizēt skolēnu zināšanas, attieksmi un paradumus saistībā ar videi draudzīgu pārtiku, kā arī izvērtēt skolas ēdināšanas praksi no ilgtspējas skatupunkta. Pētījuma rezultāti sniedz

pamatu secinājumu izdarīšanai un priekšlikumu izstrādei skolas ēdināšanas un vides izglītības uzlabošanai.

PĒTĪJUMA ANALĪZE

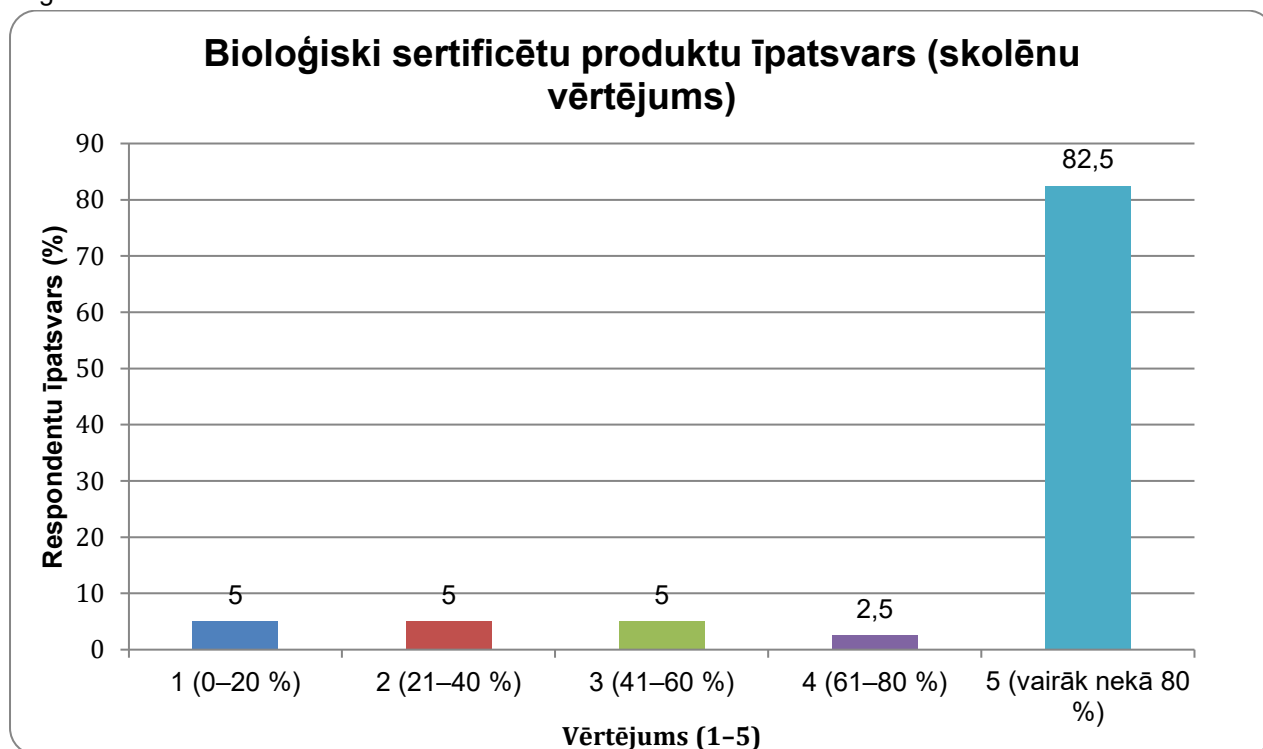
METODOLOĢIJA

Pētījums veikts, izmantojot kvantitatīvo pētījuma metodi – anketēšanu. Aptauja tika veikta starp 132 Mežmalas pamatskolas skolēniem no 2.–9. klasei. Anketa sastāvēja no 22 jautājumiem, kas aptvēra skolas ēdināšanas organizāciju, pārtikas izšķērdēšanas jautājumus, skolēnu zināšanas par videi draudzīgu pārtiku, kā arī viņu personīgos ēšanas paradumus.

Atbildes tika apkopotas un analizētas, aprēķinot respondentu skaitu un procentuālo sadalījumu katrā atbilžu kategorijā. Datu analīzē tika izmantota aprakstošā statistika.

REZULTĀTU ANALĪZE (Skolas ēdināšanas prakses izvērtējums)

Aptaujas rezultāti liecina, ka lielākā daļa skolēnu uzskata, ka skolas ēdināšanā tiek plaši izmantoti bioloģiski sertificēti produkti. Atbildi “5”, kas atbilst kategorijai “vairāk nekā 80 %”, izvēlējās 82,5 % respondenti. Tas norāda uz skolēnu priekšstatu, ka bioloģiskās pārtikas īpatsvars skolas ēdināšanā ir augsts.



Lielākā daļa skolēnu (85 %) norādīja, ka Ekopadome nepiedalās pārtikas iepirkuma plānošanā, kas samazina skolēnu līdzdalības iespējas lēmumu pieņemšanā. Vienlaikus 57,5 % respondentu atzina, ka ēdnīcā pārsvarā tiek ņemta vērā sezonālitate, kas ir pozitīvs ilgtspējīgas prakses aspekts.

Pārtikas audzēšana un izšķērdēšana skolā

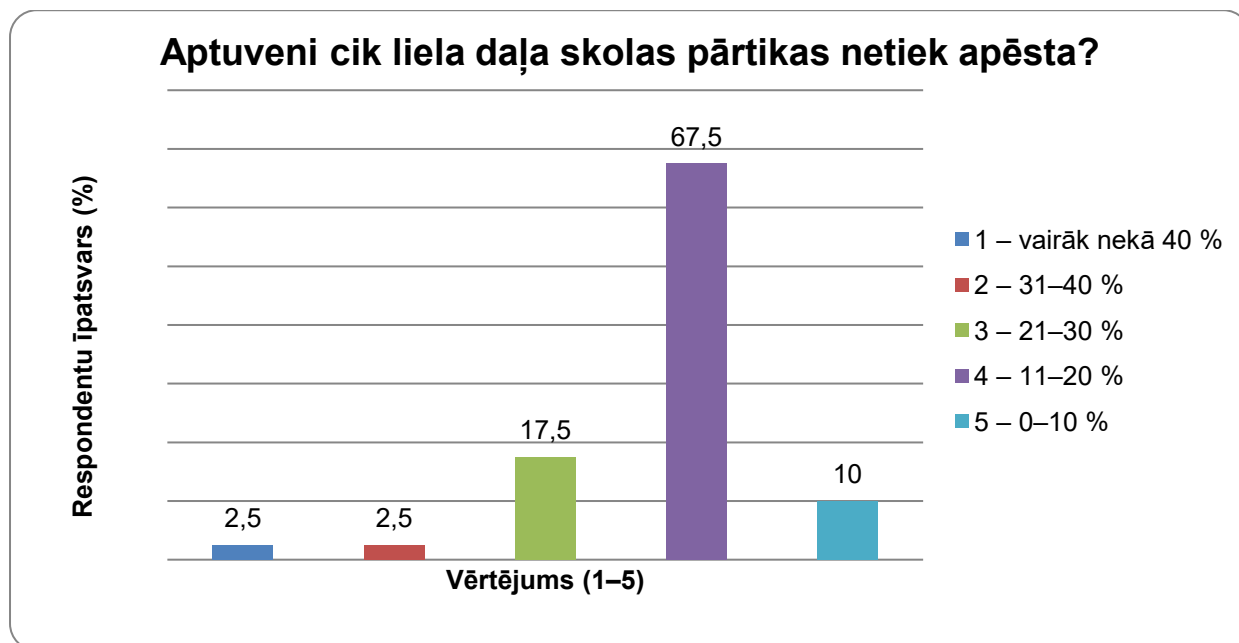
92,5 % skolēnu norādīja, ka skolai nav dārza, kura raža tiktu izmantota ēdnīcā. Tas liecina par neizmantoju iespēju praktiski iesaistīt skolēnus pārtikas audzēšanā un veicināt izpratni par vietējo un sezonālo pārtiku.

Aptaujas rezultāti liecina, ka lielākā daļa skolēnu uzskata, ka skolas ēdnīcā netiek apēsta salīdzinoši neliela daļa no sagatavotās pārtikas. Atbildi “4”, kas atbilst kategorijai “11–20 %”, izvēlējās 67,5% respondenti. Tas norāda uz salīdzinoši zemu pārtikas izšķērdēšanas līmeni skolā pēc skolēnu vērtējuma.

Šādu rezultātu iespējams skaidrot ar vairākiem faktoriem. Pirmkārt, skolēni lielākoties ir apmierināti ar ēdienu kvalitāti un garšu, kas veicina porciju apēšanu. Otrkārt, skolas ēdnīcā, iespējams, tiek

piedāvātas porcijas, kuru lielums atbilst skolēnu vajadzībām, tādējādi samazinot pārtikas pārpalikumu veidošanos. Treškārt, skolēniem var būt izveidojusies izpratne par pārtikas vērtību un nevēlēšanās to izmest, kas saistīta ar vides apziņas pieaugumu.

Vienlaikus jāņem vērā, ka šis vērtējums balstās uz skolēnu subjektīvo uztveri, un faktiskais neapēstās pārtikas apjoms var atšķirties no skolēnu priekšstata. Tādēļ ieteicams nākotnē papildināt aptaujas datus ar praktiskiem novērojumiem vai pārtikas atkritumu svēršanu, lai iegūtu objektīvāku priekšstatu par pārtikas izšķērdēšanas apjomu skolā.

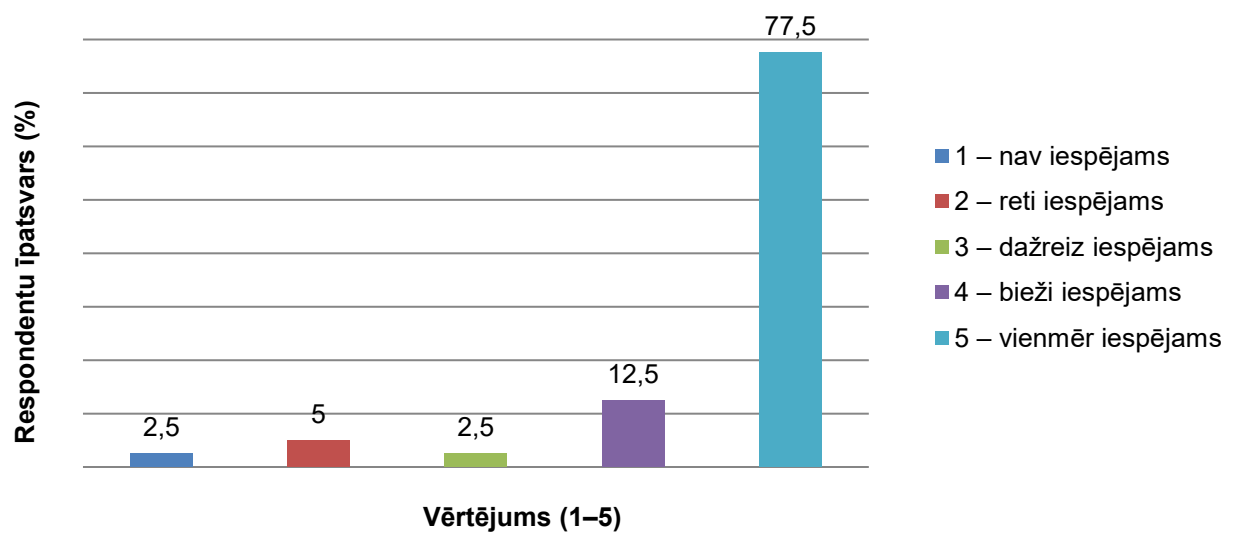


Aptaujas rezultāti liecina, ka lielākā daļa skolēnu norāda uz iespēju skolas ēdnīcā pielāgot porciju lielumu. Atbildi “5”, kas atbilst apgalvojumam “vienmēr iespējams”, izvēlējās 77,5 % respondenti.

Šis rezultāts loģiski sasaucas ar iepriekš iegūtajiem datiem par pārtikas izšķērdēšanu skolā, kur lielākā daļa skolēnu uzskata, ka netiek apēsta salīdzinoši neliela daļa no sagatavotās pārtikas (11–20 %). Iespēja pielāgot porciju lielumu ļauj skolēniem izvēlēties savām vajadzībām atbilstošu porciju, tādējādi samazinot neapēstas pārtikas daudzumu.

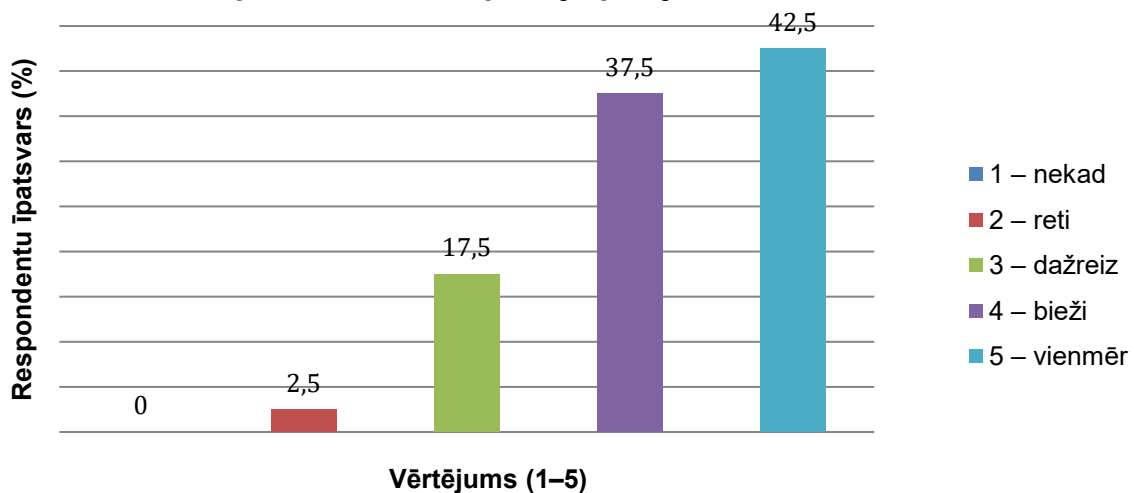
Līdz ar to var secināt, ka porciju pielāgošanas iespēja ir viens no būtiskajiem faktoriem, kas veicina zemāku pārtikas izšķērdēšanas līmeni skolas ēdnīcā un sekmē ilgspējīgu pārtikas patēriņu.

Iespēja pielāgot porciju lielumu skolas ēdnīcā



Aptaujas rezultāti liecina, ka pāri palikušās ēdiena porcijas skolas ēdnīcā lielākoties ir pieejamas citām klasēm. Atbildes “5 – vienmēr” un “4 – bieži” kopumā izvēlējās 80% respondenti, kas norāda uz salīdzinoši labi organizētu pārtikas sadales praksi skolā.

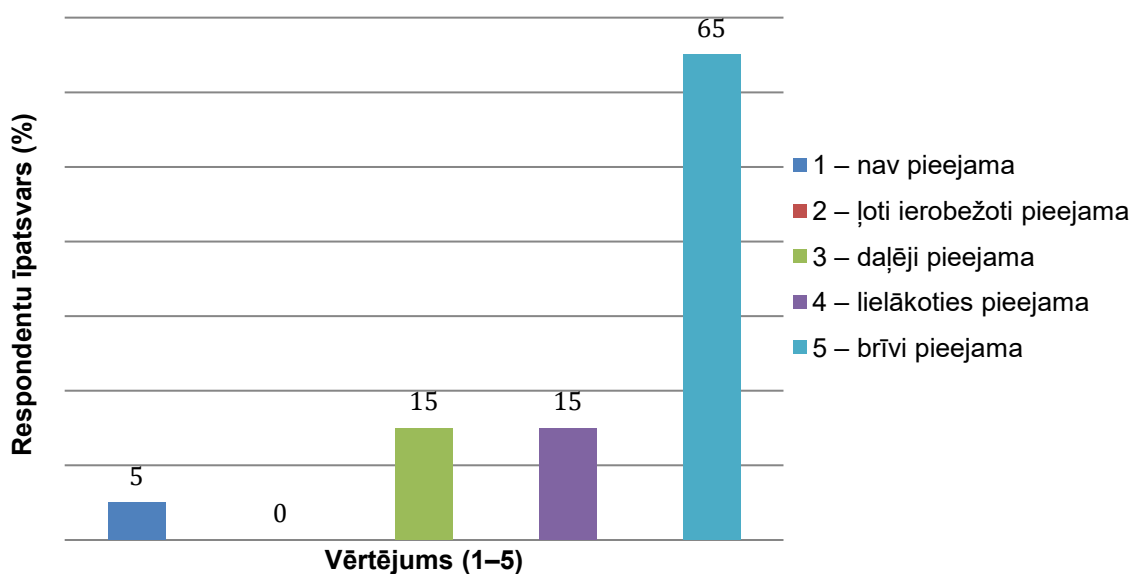
Pāri palikušo ēdiena porciju pieejamība citām klasēm



Šāda pieeja veicina pārtikas izšķērdēšanas mazināšanu, jo ļauj izmantot jau sagatavoto pārtiku, nevis to izmest. Rezultāti loģiski sasaucas ar iepriekš analizētajiem datiem par zemu pārtikas izšķērdēšanas līmeni skolā, kā arī ar iespēju pielāgot porciju lielumu skolēnu vajadzībām.

Aptaujas rezultāti liecina, ka lielākā daļa skolēnu uzskata informāciju par ēdnīcā pagatavoto ēdienu sastāvu par brīvi pieejamu. Atbildi “5”, kas atbilst kategorijai “brīvi pieejama”, izvēlējās 65% respondenti. Tas norāda, ka skolā kopumā tiek nodrošināta caurskatāma informācijas pieejamība par ēdienu sastāvu.

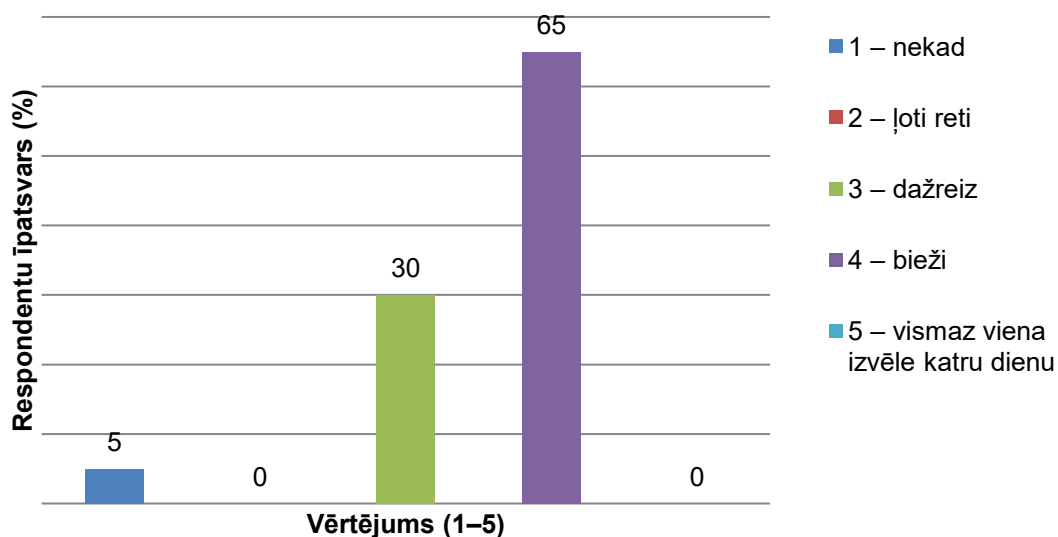
Informācijas pieejamība par ēdnīcā pagatavoto ēdienu sastāvu



Vienlaikus daļa skolēnu norāda, ka informācija ir tikai daļēji vai lielākoties pieejama, kas liecina par iespējamiem uzlabojumiem informācijas noformējumā vai izvietojumā. Nevienmērīga informācijas pieejamība var ietekmēt skolēnu spēju pieņemt apzinātus lēmumus par uzturu, īpaši saistībā ar alerģijām, uztura ierobežojumiem vai videi draudzīgu pārtikas izvēli.

Aptaujas rezultāti liecina, ka sabalansētas veģetāras maltītes skolas ēdnīcā pārsvarā ir pieejamas bieži, tomēr ne katru dienu. Atbildi "4", kas atbilst kategorijai "bieži", izvēlējās 65% respondenti, savukārt 30% skolēnu norādīja, ka veģetāra maltīte pieejama tikai dažreiz.

Sabalansētas veģetāras maltītes pieejamība skolas ēdnīcā

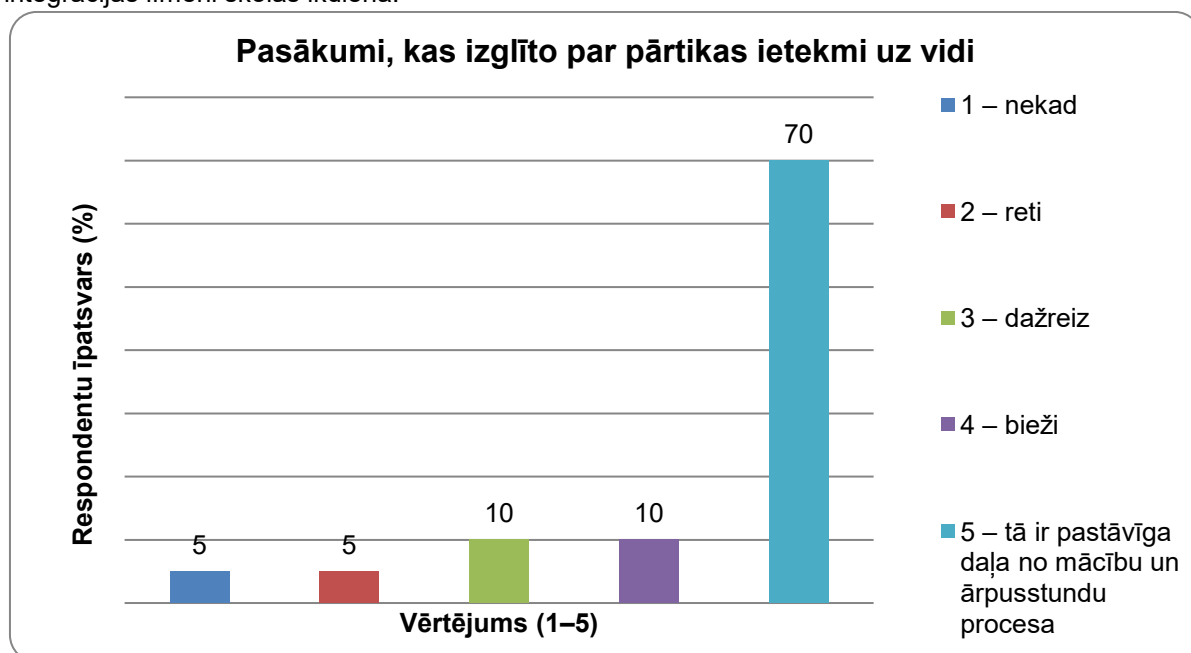


Īpaši 7.–9. klasēs jāsecina, ka skolēni šajā vecumposmā arvien biežāk sāk pieņemt patstāvīgus lēmumus par uzturu, tostarp izvēlas veģetāru dzīvesveidu ētisku, veselības vai vides apsvērumu dēļ. Tādēļ regulāras un pilnvērtīgas veģetāras maltītes pieejamība skolā ir būtiska, lai nodrošinātu līdzvērtīgas ēdināšanas iespējas visiem skolēniem.

Fakts, ka neviena respondenta vērtējumā veģetāra maltīte nav pieejama katru dienu, norāda uz ierobežotām iespējām skolēniem, kuri ikdienā neēd gaļu. Tas var veicināt situācijas, kurās skolēni izvēlas nepilnvērtīgu maltīti vai atsakās no skolas piedāvātā ēdiena.

Rezultāti liecina, ka, lai gan skolas ēdnīcā tiek piedāvātas veģetāras alternatīvas, pastāv nepieciešamība tās nodrošināt sistemātiskāk un regulārāk, īpaši ņemot vērā pusaudžu vecuma skolēnu augošo interesi par veģetāru un videi draudzīgu uzturu.

Aptaujas rezultāti liecina, ka lielākā daļa skolēnu uzskata, ka skolā regulāri notiek pasākumi, kas izglīto par pārtikas ietekmi uz vidi. Atbildi "5", kas atbilst apgalvojumam, ka šādas aktivitātes ir pastāvīga mācību un ārpusstundu procesa daļa, izvēlējās 70% respondenti. Tas norāda uz augstu vides izglītības integrācijas līmeni skolas ikdienā.



Vienlaikus neliela daļa skolēnu norāda, ka šādi pasākumi notiek tikai dažkārt vai reti, kas var liecināt par atšķirīgu informētības līmeni vai par to, ka ne visi skolēni vienlīdz aktīvi piedalās piedāvātajās aktivitātēs.

Šie rezultāti pozitīvi sasaucas ar iepriekš analizētajiem datiem par skolēnu izpratni par pārtikas izšķērdēšanas mazināšanu un ilgtspējīgu ēdināšanu, norādot, ka regulāra vides izglītība skolā veicina apzinātāku attieksmi pret pārtikas patēriņu un izvēlēm.

Skolēnu zināšanu, paradumu un attieksmju aprakstošā analīze

Analizējot skolēnu atbildes par videi draudzīgas ēšanas principiem, redzams, ka skolēni visbiežāk uzsver vairākus savstarpēji saistītus aspektus. Biežāk izvēlētie principi ir pārtikas audzēšana pašu spēkiem, bioloģiski sertificētu produktu iegāde, izmestās pārtikas daudzuma samazināšana, kā arī sezonālu augļu un dārzeņu izvēle. Tas liecina, ka skolēniem ir izpratne par videi draudzīgas pārtikas pamata principiem un saikni starp pārtikas izvēli, resursu taupīšanu un vides aizsardzību. Vienlaikus mazāk izteikta ir izpratne par rūpnieciski audzētas dzīvnieku izcelsmes pārtikas ietekmi uz vidi, kas norāda uz iespējamu zināšanu padziļināšanas nepieciešamību šajā jomā.

Skolēnu attieksme pret videi draudzīgas ēšanas izmaksām ir dalīta. Daļa skolēnu piekrīt, ka videi draudzīga ēšana var būt pat lētāka, tomēr būtiska skolēnu daļa uzskata, ka tā ir dārgāka, vai arī nav pārliecināta par izmaksu atšķirībām. Tas norāda uz neviennozīmīgu priekšstatu par ilgtspējīga uztura ekonomiskajiem aspektiem un uzsver nepieciešamību skaidrot, kā sezonālu un vietējo produktu izvēle var samazināt izmaksas.

Raksturojot bioloģiski audzētas pārtikas atšķirības no parastās, skolēni visbiežāk norāda, ka tā ir veselīgāka, bet vienlaikus dārgāka. Šāds viedoklis atspoguļo sabiedrībā plaši izplatītu priekšstatu par bioloģisko pārtiku, kur veselības ieguvumi tiek atzīti, bet cena tiek uztverta kā būtisks ierobežojošs faktors.

Analizējot palmu eļļas patēriņu, redzams, ka skolēni biežāk norāda, ka ikdienā to patērē ļoti maz vai arī nezina, kuros produktos palmu eļļa ir sastopama. Tas liecina par daļēju izpratni par šo sastāvdaļu,

tomēr vienlaikus norāda uz informācijas trūkumu par produktu sastāvu un nepieciešamību attīstīt prasmes lasīt marķējumus.

Atbildes par porciju apēšanu skolas ēdnīcā liecina, ka skolēni lielākoties apēd visu vai lielāko daļu piedāvātās porcijas. Tas var būt saistīts ar ēdienu garšas atbilstību skolēnu vēlmēm, porciju lieluma piemērotību un iespēju pielāgot porcijas individuālajām vajadzībām.

Atvērtā tipa jautājumi par garšīgākajiem un negaršīgākajiem ēdieniem parāda skaidru tendenci. Skolēni priekšroku dod sātīgiem, tradicionāliem ēdieniem, piemēram, makaroniem ar gaļu, ceptai vistai, griķiem ar gaļas mērci un augļiem. Savukārt negatīvāk vērtēti tiek dārzeņu ēdieni, piemēram, dārzeņu zupas, kāpostu salāti un uzpūtenis ar pienu. Šie rezultāti norāda uz skolēnu gaumes īpatnībām.

Skolēnu attieksme pret ēdiena gatavošanu ir pārsvarā pozitīva, tomēr daļa skolēnu atzīst, ka neprot gatavot vai arī viņiem tas nepatīk. Tas norāda uz nepieciešamību piedāvāt praktiskas un vecumam atbilstošas nodarbības, kas veicina ēdiena gatavošanas prasmes.

Vērtējot zināšanas par videi ļoti draudzīgiem produktiem, redzams, ka daļa skolēnu uzskata, ka šādus produktus zina, tomēr ievērojama daļa nav pārliecināta par savām zināšanām. Tas liecina par fragmentāru izpratni un nepieciešamību padziļināt zināšanas par pārtikas ietekmi uz vidi.

Skolēnu interese par dalību pasākumos, kuros mācās gatavot videi draudzīgus ēdienus vai našķus, kopumā ir pozitīva, īpaši gadījumos, ja šādi pasākumi notiktu skolā vai mācību procesa ietvaros. Tas norāda uz augstu potenciālu praktisko aktivitāšu izmantošanai vides izglītībā.

SECINĀJUMI

1. Pētījuma rezultāti liecina, ka Mežmalas pamatskolas skolēniem kopumā ir pozitīvs priekšstats par skolas ēdināšanas ilgtspēju, īpaši attiecībā uz bioloģiski sertificētu produktu izmantošanu. Lielākā daļa skolēnu uzskata, ka bioloģiskās pārtikas īpatsvars skolas ēdināšanā ir augsts, tomēr šis vērtējums balstās uz subjektīvu uztveri, nevis faktisku iepirkuma informāciju.
2. Skolēnu līdzdalība skolas ēdināšanas plānošanā ir ierobežota, jo Ekopadome lielākoties nepiedalās pārtikas iepirkuma procesos. Tas samazina skolēnu iespējas iesaistīties lēmumu pieņemšanā un apzināti ietekmēt ilgtspējīgas ēdināšanas attīstību skolā.
3. Skolas ēdnīcā jau tiek īstenotas vairākas efektīvas pārtikas izšķērdēšanas mazināšanas prakses, piemēram, porciju lieluma pielāgošana un pāri palikušo porciju piedāvāšana citām klasēm. Tas veicina salīdzinoši zemu pārtikas izšķērdēšanas līmeni pēc skolēnu vērtējuma.
4. Vienlaikus pētījums atklāj, ka praktiskā iesaiste pārtikas audzēšanā skolā netiek nodrošināta, jo skolai nav dārza, kura raža tiktu izmantota ēdināšanā. Tas ierobežo iespējas skolēniem praktiski izprast vietējās un sezonālās pārtikas nozīmi.
5. Informācija par ēdnīcā pagatavoto ēdienu sastāvu kopumā ir pieejama, tomēr ne vienmēr pietiekami skaidrā un vienlīdz saprotamā veidā. Tas var ietekmēt skolēnu spēju pieņemt apzinātus lēmumus par uzturu, īpaši skolēniem ar uztura ierobežojumiem vai pastiprinātu interesi par videi draudzīgu pārtiku.
6. Pētījuma rezultāti liecina, ka sabalansētas veģetārās maltītes skolas ēdnīcā netiek nodrošinātas katru dienu, kas var radīt izaicinājumus skolēniem, kuri ikdienā neēd gaļu. Ņemot vērā pusaudžu vecuma skolēnu pieaugošo interesi par veģetāru un videi draudzīgu uzturu, šis aspekts ir būtisks ilgtspējīgas ēdināšanas kontekstā.
7. Skolēniem kopumā ir pamatzināšanas par videi draudzīgas ēšanas principiem, tomēr izpratne par atsevišķiem aspektiem, piemēram, dzīvnieku izcelsmes produktu ietekmi uz vidi, palmu eļļas izmantošanu un ilgtspējīga uztura ekonomiskajiem aspektiem, ir fragmentāra.

8. Pozitīvi vērtējams fakts, ka skolā regulāri notiek izglītojoši pasākumi par pārtikas ietekmi uz vidi, un skolēnu interese par praktiskām aktivitātēm, piemēram, videi draudzīgu ēdienu gatavošanu, ir augsta. Tas norāda uz labu pamatu vides izglītības turpmākai attīstībai.

PRIEKŠLIKUMI SKOLAS DARBA UZLABOŠANAI

1. Stiprināt skolēnu līdzdalību skolas ēdināšanas jautājumos, iesaistot Ekopadomi pārtikas iepirkuma izvērtēšanā, ēdienkartes apspriešanā un ilgtspējīgu risinājumu izstrādē.
2. Uzlabot informācijas pieejamību un skaidrību par ēdienu sastāvu, nodrošinot vienkārši saprotamus un vizuāli pārskatāmus aprakstus ēdniecā, tostarp izceļot bioloģiski sertificētus produktus un to nozīmi.
3. Izveidot skolas dārzu vai nelielu garšaugu audzēšanas zonu, kas tiktu izmantota gan mācību procesā, gan ēdināšanā, tādējādi veicinot skolēnu praktisku izpratni par pārtikas audzēšanu, sezonalitāti un vietējo produktu nozīmi.
4. Nodrošināt sabalansētu veģetāru maltīti katru mācību dienu, lai veicinātu līdzvērtīgas ēdināšanas iespējas skolēniem ar atšķirīgiem uztura paradumiem un sekmētu videi draudzīgāku pārtikas patēriņu.
5. Turpināt un pilnveidot pārtikas izšķērdēšanas mazināšanas pasākumus, papildinot esošo praksi ar objektīvākiem datiem, piemēram, pārtikas atkritumu svēršanu vai regulāru novērojumu veikšanu.
6. Padziļināt skolēnu zināšanas par ilgtspējīgu uzturu, īpašu uzmanību pievēršot dzīvnieku izcelsmes produktu ietekmei uz vidi, palmu eļļas izmantošanai un videi draudzīgas ēšanas ekonomiskajiem aspektiem.
7. Attīstīt praktiskās vides izglītības aktivitātes, piemēram, meistarklases, tematiskās dienas vai projektu nedēļas, kurās skolēni apgūst videi draudzīgu ēdienu gatavošanu un ilgtspējīgus pārtikas paradumus.

6. Ilgtermiņa salīdzinājums

*Darba lapa pārtikas atkritumu izpētei skolā: <https://ej.uz/partikas-atkritumi1>

Kas jānoskaidro	Gads						
	2019	2020	2021	2022	2023	2024	2025
Izmestās pārtikas daudzums gadā, (kg)	754	735	770	700	630	570	485
Izmestās pārtikas daudzums gadā uz vienu bērnu, (kg)	1.52	1.63	1.83	1.84	1.75	1.61	1.36
Izmestās pārtikas daudzums vidēji dienā uz vienu bērnu, (grami)	0.58	0.62	0.75	0.65	0.5	0.47	0.39
Bioloģiski sertificētas pārtikas īpatsvars (no kopējām ēdināšanas izmaksām, %)	*	*	*	*	*	*	*

* Saskaņā ar Ministru kabineta noteikumiem Nr.353 "Prasības zaļajam publiskajam iepirkumam un to piemērošanas kārtība" tiek nodrošinātas sekojošas prasības: Noteikti obligātie Bioloģiskās lauksaimniecības (BL) pārtikas produkti atbilstoši zaļā publiskā iepirkuma prasībām: pienam 2%, kefīram 2%, kuri tiek izmantoti ēdiena gatavošanā, 50% no visas produktu masas un vērtības jābūt ražotiem atbilstoši BL metodēm. Gaļai,

olām, krējumam, sieram 100% apmērā no visas produktu masas un jāatbilst prasībām, ko apliecina Pārtikas un veterinārais dienesta izsniegts sertifikāts, augļi un dārzeņi -Zemkopības ministrijas izstrādāti

7. Datu izvērtējums

	Ekopadomes viedoklis
<i>Kas pēc novērtējuma datiem jūsu skolā vislabāk darbojas saistībā ar pārtikas tēmu?</i>	Skolas ēdnīcā pusdienās skolēniem ir iespēja pašiem noteikt/salikāt porciju, cik vēlas ēst. Ēdiens un dzēriens uz galdiem ir salikts kastroļos/termosos, krūzēs. Medmāsa ļoti atbildīgi izskata ēdienkarti, seko līdzī iepirkto produktu kvalitātei. Piens un augļi – tie ir klasei iedalīti vienā traukā, tāpēc tas kurš nevēlas ēst, paņem cits skolēns, kas vēlas papildus porciju.
<i>Kur saistībā ar pārtiku nepieciešami uzlabojumi?</i>	Skolas bufetes preču kontrole. Nepieciešams bufetē vairāk augļu. Skolēni vēlas, lai būtu pārtikas automāti, šis jautājums tiks apspriests Skolas padomē.
<i>Ko Ekopadome varētu darīt, lai ieviestu šos uzlabojumus?</i> <i>(Šeit jūs pierakstāt idejas rīcības plānam, citiem vārdiem, risinājumus nepieciešamajiem uzlabojumiem)</i>	Sadarbībā ar skolas administrāciju un medmāsu rakstīsim ēdinātājam vēstuli ar lūgumu vēlreiz pārskatīt bufetes pārtikas preču asortimentu-to dažādot, kā arī vairāk prasīt, lai vairāk būtu augļi.

Vide un veselība

1. Ievads tēmā

Laikā, kad patēriecības kultūra vilina jauniešus izvēlēties videi un veselībai kaitīgus ieradumus, vides izglītības mērķis ir piedāvāt alternatīvas – aizraujošas bezmaksas, veselīgas un radošas aktivitātes, kas palīdz iepazīt dabu un ilgtspējīgu dzīvesveidu. Ekoskolai jānodrošina iespēja apgūt nepieciešamās prasmes, lai varētu dzīvot labklājīgi, nepiesārņojot un neapdraudot vidi, kas šo labklājību nodrošina.

2. Skolas izvērtējums

Atzīmējiet atbilstošo līmeni katrā jautājumā pēc šāda principa:

1 – nepieņemami, 2 – slikti, 3 – apmierinoši, 4 – labi, 5 – lieliski (piemēri doti pa labi un pa kreisi)

		1	2	3	4	5	
Vai skolā rudenī ir pieejami vietējie augļi no skolēnu mājām? (neattiecas uz skolas augļu programmu)	Nav pieejami			X			Vairākās klasēs
Vai skolā pieejams uzskodu vai karsto dzērienu automāts?	Viegli pieejams					X	Nav pieejams
Cik bieži pusdienās pasniedz saldinātus dzērienus?	Katru dienu				X		Nekad
Vai skola sadarbojas ar ēdinātāju(-iem) un iesaka uzlabojumus ēdienkartei un pārdodamiem produktiem (ja ir uzskodu automāts vai kafējnīca)?	Neiesaka				X		Iesaka un veiksmīgi sadarbojas
Cik liela daļa skolēnu starp stundām regulāri izvēlas pirkt ēdienu veikalā vai citur ārpus skolas?	Vairāk nekā 40%					X	0–10%
Cik daudz palmu eļļu saturošu produktu (konfekšu, cepumu u. tml.) iepakojumi ikdienā redzami atkritumu grozos?	Daudz dažādi iepakojumi				X		Gandrīz nemaz
Vai skolā notiek ēst gatavošanas meistarklases, kur var iemācīties gatavot videi un veselībai draudzīgus našķus?	Neotiek nekad			X			Notiek visām vecuma grupām un dzimumiem
Klases vakaros un svētkos ir tradīcija nest līdzī tikai videi un veselībai draudzīgas uzskodas	Nevienā klasē				X		Visās klasēs
Cik bieži balvās un Ziemassvētku dāvanās rūpnieciski ražoti saldumi tiek aizvietoti ar veselīgām uzskodām?	Dāvanās vienmēr ir tikai saldumi				X		Saldumi dāvanās ir reti
Vai skolā izmantotie tīrīšanas, dezinfekcijas līdzekļi ir videi un veselībai draudzīgi (sertificēti, ir ekomarkējums)?	Tādu nav					X	Visi līdzekļi ir ekosertificēti
Vai skolā remontam tiek izmantoti videi draudzīgi būvmateriāli un krāsas, kā arī videi draudzīgas mēbeles (sertificētas, ir ekomarkējums)?	Tam nepievērš uzmanību					X	Pārsvārā ir ekosertificēti
Vai skolas apkārtnē ir tīrs gaiss?	Konstatēts liels piesārņojums				X		Gaiss ir tīrs
Vai skolā un skolas apkārtnē ir liels troksnis?	Troksnis ir liels			X			Troksnis ir mazs
Kāda daļa skolēnu pavada starpbrīžus pasīvi (sēžot, lietojot telefonu u. tml.)?	Vairāk nekā puse			X			Mazāk nekā 10%
Vai skolā tiek veicināta aktīva izkustēšanās starpbrīžos?	Netiek veicināta				X		Tiek veicināta regulāri
Cik bieži tiek rīkotas fiziskās aktivitātes un sacensības brīvā dabā?	Tikai sporta stundās			X			Bieži notiek pasākumi ar uzdevumiem ārā

Vai skolā tiek rīkotas apzinātības, relaksācijas vai tml. aktivitātes garīgajai veselībai?	Netiek rīkotas				X	Notiek bieži visām vecumu grupām
.....? (jūsu jautājumi)						

3. Skolēnu zināšanu, paradumu un attieksmju izvērtējums

<p><i>Nosauc 2 rīcības, kas ir gan veselībai, gan videi draudzīgas!</i> Izmantot mazgāšanas līdzekļus, kuriem ir ekomarķējums. Pirkt apģērbu no dabīgiem materiāliem (vilna, kokvilna, lins).</p>
<p><i>Cik bieži tu ēd konfektes, cepumus, čipsus vai citus rūpnieciski ražotus našķus?</i></p> <p>- Katru dienu 10% - Gandrīz katru dienu 75% - Vienu reizi nedēļā 15% - 1 līdz 2 reizes mēnesī - Ļoti reti</p>
<p><i>Cik bieži tu dzer limonādes vai citus saldus dzērienus?</i></p> <p>- Katru dienu 10% - Gandrīz katru dienu 10% - Vienu reizi nedēļā 70% - 1–2 reizes mēnesī - Ļoti reti 10%</p>
<p><i>Kā tu visbiežāk pavadi laiku starpbrīžos?</i></p> <ul style="list-style-type: none"> - Vairāk pasīvi (piemēram, sēžu, lasu, runājos ar draugiem, spēlēju spēles tālrunī u. c.) - Vairāk aktīvi (piemēram, pastaigājos, spēlēju bumbu vai citas aktīvas spēles) - Vienlīdz daudz gan aktīvi, gan pasīvi
<p><i>Vai tev patīk pavadīt brīvo laiku ārā, brīvā dabā?</i></p> <p>- Jā 95% - Dažreiz 5% - Nē, vislabāk man patīk atrasties telpās</p>
<p><i>Uzraksti, kas, tavuprāt, ir ekomarķējums!</i> <i>Zīme, kas norāda, ka ir dabīgs un videi draudzīgs produkts.</i> <i>Simbols vai zīme, kas norāda uz ekoproduktu.</i></p>
<p><i>Atzīmē visus simbolus, kuri ir ekomarķējums!</i> <i>Par ekomarķējumu 85 % atbildes ir pareizi noteiktas.</i></p>



4. Jautājumi vecākiem

Kā jūs ģimenē **visbiežāk** pavadāt brīvo laiku kopā ar bērniem?

- Pasīvi (piemēram, spēlējot galda spēles, skatoties filmas/TV u. c.) 22%
- Aktīvi (piemēram, ejot pastaigās, braucot ar velosipēdiem, sportojot u. c.) 21%
- Vienlīdz daudz gan aktīvi, gan pasīvi 58%

Pārvietošanās kājām vai ar velosipēdu ir ne tikai veselībai, bet arī videi draudzīga.
Cik bieži jūs pārvietojaties kājām vai ar velosipēdu, nevis mehanizētajiem transportlīdzekļiem?

- Vienmēr 5% - Vairumā gadījumu 22% - Dažreiz 68% - Reti 5%

Rūpnieciski ražota pārtika ir viens no galvenajiem liekā svara un vides problēmu cēloņiem.
Vai ikdienā pievēršat uzmanību tam, lai uzturs ģimenē būtu videi un veselībai draudzīgs?

- Nepievēršam lielu uzmanību 0%
- Sekoju, lai būtu veselīgs (vairāk augļu un dārzeņu, mazāk cukura u. tml.) 30%
- Sekoju, lai būtu videi draudzīgs (vairāk sezonālu un vietējo, bioloģiski sertificētu produktu, mazāk rūpnieciski ražotas gaļas, palmu eļļu saturošu produktu u. tml.) 47%
- Ir svarīgi, lai būtu gan veselīgs, gan videi draudzīgs 62%

Atpūta dabā palīdz uzlabot ne tikai fizisko, bet arī garīgo veselību, kā arī veicina interesi par dabas vērtībām.

Cik bieži jūsu ģimene dodas pārgājienos, apmeklē dabas parkus vai takas vai vienkārši atpūšas dabā?

- Ļoti bieži un visos gadalaikos 10%
- Bieži, bet pārsvarā siltajā laikā 17%
- Dažreiz 52%
- Reti 21%
- Nekad 0%

Ekomarķējums ir simbols uz ekoloģiski sertificēta produkta iepakojuma, **kas garantē**, ka tas ir ražots no dabai draudzīgiem izejmateriāliem un ar videi nekaitīgām ražošanas metodēm. Produkti ar ekomarķējumu nedrīkst saturēt videi un veselībai kaitīgas izejvielas.

Atzīmējiet visus simbolus, kuri ir ekomarķējums!

Par ekomarķējumu 85 % atbildes ir pareizi noteiktas.



5. Pētījums

Skolēni dabaszinību jomas stundās runāja par gaisa piesārņojumu. Āra praktiskajās nodarbībās: izmantojot sejas maskas konstatēja, ka gaiss skolas apkārtnē ir mainīgs. Tā kā notika būvdarbi skolas tuvumā, tad tanī reizē gaisā bija piesārņojums liels. Bet citā reizē piesārņojums bija minimāls. Skolēniem tika rīkotas diskusijas par gaisa piesārņojuma ietekmi uz veselību. Skolas medmāsa arī iesaistījās, palīdzot skolēniem ar atbildēm un skaidrojumiem.

Tā kā ap skolu ir privātmāju rajons, skolēni saskatīja, ka arī dūmeņi ap skolu dažreiz izdala piesārņojumu.

1. Skolā bija dalība soļu skaitīšanas konkursā. Atsaucība tomēr nebija liela. Ļoti pozitīvi, ka skolā uzsākām galda tenisa spēli starpbrīžos. Skolēni aktīvi spēlēja. Skolā, īpaši sākumskolas skolēni, ierodas ar velosipēdiem un skrejriteņiem. Skaits ir

palielinājies, orientējoši par 14%. Tā ietekmē pie skolas tika uzstādītas papildus velonovietnes. Ir skolēnu grupas, kas starpbrīžos uzsākuši dejošanu, tās īpaši ir meitenes. Ir veikta aptauja un sarunas ar skolēniem, kuru rezultātā ir izlemts, ka jaunajā mācību gadā ierīkosim atpūtas telpas skolēniem sākumskolā un pamatskolā.

6. Ilgtermiņa salīdzinājums.

Kas jānoskaidro	Gads						
	2019	2020	2021	2022	2023	2024	2025
Skolēni, kuri starpbrīžos brīvo laiku pavada aktīvi, (%)	65	60	45	50	45	35	46
Skolēni, kuri zina, kas ir ekomarķējums, (%)	70	70	75	85	75	70	66
Skolēni, kuri atpazīst ekomarķējuma simbolus, (%)	64	65	55	60	65	60	57

7. Datu izvērtējums

	Ekopadomes viedoklis
<i>Kas pēc novērtējuma datiem jūsu skolā vislabāk darbojas saistībā ar vides un veselības tēmu?</i>	Skolā arvien biežāk pedagogi izmanto iespēju vadīt nodarbības dabā. Skolā izmantotie tīrīšanas, dezinfekcijas līdzekļi ir videi un veselībai draudzīgi, tam seko saimniecības pārziņe un skolas medmāsa. Sporta stundas maksimāli notiek laukā.
<i>Kuros jautājumos nepieciešami uzlabojumi?</i>	Jāpievērš uzmanība tam, ka skolēni starpbrīžos tomēr ir pasīvi-“pie telefoniem”. Vairāk organizēt skolēniem pārrunas par veselības un higiēnas jautājumiem.
<i>Ko Ekopadome varētu darīt, lai ieviestu šos uzlabojumus?</i> <i>(Šeit jūs pierakstāt idejas ricības plānam, citiem vārdiem, risinājumus nepieciešamajiem uzlabojumiem)</i>	Rīkot akcijas, aktivitātes starpbrīžu laikā, lai skolēni aktīvi darbotos. No 1.septembra telefoni būs aizliegti 1. – 9.klasēs (skolas padomes lēmums), atbalstīt skolotājus noteikumu ieviešanā.

Skolas vide un apkārtnē

1. Ievads tēmā

Viens no labākajiem veidiem, kā uzlabot skolēnu labsajūtu mācību laikā, ir pēc iespējas biežāk iziet ārpus telpām un izmantot skolas apkārtni un tuvumā esošās dabas vērtības mācībās, pasākumos un atpūtā. Skolas var mācīties no dabas, kur katra brīvā niša tiek aizpildīta ar dzīvību – tāpat arī skolas teritorijas daļas pēc iespējas vairāk jāpiepilda ar izglītojošiem, dabas un atpūtas elementiem.

2. Skolas izvērtējums

Atzīmējiet atbilstošo līmeni katrā jautājumā pēc šāda principa:

1 – nepieņemami, 2 – slikti, 3 – apmierinoši, 4 – labi, 5 – lieliski (piemēri doti pa labi un pa kreisi)

		1	2	3	4	5	
Cik daudz augu atrodas skolas telpās?	Augu nav				X		Augi ir katrā telpā
Vai skolēni nodara pāri skolas augiem (tos aplaužot, bojājot)?	Daudziem augiem ir bojājumi					X	Augiem bojājumu nav
Vai skolas telpaugi tiek izmantoti mācību stundās?	Nekad			X			Bieži
Kādu daļu no skolas pagalma aizņem zālājs, koki, krūmi u. c. augi?	0–20%, pārsvarā ir asfalts, bruģis					X	Vairāk nekā 80 %
Cik lielā mērā skolas teritorijas sakopšanai tiek lietots videi draudzīgs aprīkojums (tāds, kas nepatērē fosilo degvielu)?	Nemaz				X		Tikai šāds
Vai skolā tiek audzēti augi (garšaugi, dārzeņi, ziedaugi u. c.), ko izmantot mācībās un pasākumos?	Netiek audzēti			X			Daudz augu, bieži izmanto
Vai skolas pagalmā iespējams iepazīt un uzzināt vairāk par apkārtnē sastopamiem augiem un dzīvniekiem?	Nav nekādas informācijas					X	Daudz zīmīšu, citu informatīvu materiālu, stendu
Skolas pagalmā un apkārtnē ir daudz iespēju vadīt mācību stundas	Tas nav iespējams					X	Jebkurā mācību priekšmetā
Skolas pagalmā un apkārtnē tiek vadītas mācību stundas	Nekad					X	Bieži, katrā priekšmetā ir vairāk nekā viena āra nodarbība
Skola organizē zaļos pārgājienus, kuru laikā tiek izzinātas dabas vērtības skolas tuvākajā un tālākajā apkārtnē	Neorganizē					X	Vairākas reizes gadā katrai klasei
Vai skolas pagalmā ir vietas, kur apsēsties un atpūsties?	Nav					X	Pietiekami daudz
Vai skolas pagalmā ir vietas, kur aktīvi pavadīt laiku (piemēram, āra treniņi, vietas, kur kāpelēt, šūpoties, spēlēt bumbu u. tml.)?	Nav					X	Daudz dažādu
Vai skolas teritorijā ir skulptūras, sienu gleznojumi vai citi mākslas darbi, tostarp saistībā ar kādu vides, dabas tēmu?	Nav	X					Vairāki
Vai skolēni ar cieņu izturas pret aprīkojumu skolas apkārtnē?	Bieži bojā				X		Nav problēmu
Vai kopumā skolas apkārtnē veicina bērniem vēlmi pavadīt laiku ārā?	Nemaz neveicina					X	Ir daudz veicinošu elementu
Vai skolēniem ir iespēja izteikt ieteikumus par to, ko viņi vēlētos redzēt skolas pagalmā?	Nav iespējas, netiek uzklauti					X	Vairākas iespējas (ieteikumu kaste, anketēšana u. c.)

.....? (jūsu jautājumi)									
----------------------------	--	--	--	--	--	--	--	--	--

3. Skolēnu zināšanu, paradumu un attieksmju izvērtējums

Vai tev ir svarīgi, ka skolas telpās un ārpus tām ir daudz augu?
- Jā - Nē, citas lietas ir svarīgākas - Nezinu
Vai tev patīk mācīties ārā?
- Jā - Nē - Dažreiz
Cik bieži tu starpbrīžos vai pēc stundām pavadi laiku skolas pagalmā?
- Vienmēr - Vairumā gadījumu - Dažreiz - Retos gadījumos - Nekad

4. Jautājumi vecākiem

Kādi, jūsuprāt, varētu būt ieguvumi no mācībām ārpus telpām?
Vai jūs vēlētos, ka vairāk mācību stundu mūsu skolā norisinās ārpus telpām?
- Jā, noteikti - Drīzāk jā - Nezinu - Drīzāk nē - Noteikti nē
Vai, jūsuprāt, mūsu skolas apkārtnē veicina bērniem vēlmi pavadīt laiku ārā?
- Jā, noteikti - Jā, bet nepieciešami nelieli uzlabojumi - Nē, nepieciešami lieli uzlabojumi - Nezinu
Kas, jūsuprāt, nepieciešams mūsu skolas apkārtnē, lai mudinātu bērnus vairāk laika pavadīt ārā mācībās vai atpūtā? (iespējams atzīmēt vairākas atbildes)
<ul style="list-style-type: none"> • Vairāk koku, apstādījumu, zālāju • Vairāk dabisku teritoriju, kur vērot dabu (piem., atsevišķs laukums, kur ir nepļauts zāliens) • Informatīvi stendi, kas ļauj uzzināt par apkārtnes augiem un dzīvniekiem • Vieta, kur bērniem audzēt dārzeņus vai citus augus • Vairāk soliņu atpūtai • Vietas, kur vadīt mācību stundas ārā • Aktivitāšu laukumi, kur droši kāpelēt, lēkāt, šūpoties • Vietas, kur spēlēt bumbu • Āra trenāžieri • Skulptūras, sienu gleznojumi vai citi mākslas darbi • Cits _____

5. Pētījums

1. Veiciet pētījumu par skolēnu brīvā laika pavadīšanu ārā, skolas apkārtnē. Cik bieži un cik daudz laika skolēni pavada ārā? Kādas vecuma grupas to dara biežāk? Ko skolēni dara ārā (pastaigājas, sēž, spēlē bumbu u. c.)? Noskaidrojiet, kas motivētu skolēnus vairāk laika pavadīt ārā, skolas apkārtnē. Padomājiet, kas nepieciešams, lai ārā pavadīto laiku varētu padarīt kvalitatīvāku un videi un veselībai draudzīgāku.
2. Izpētiet dabas vērtības tuvējā apkārtnē un izstrādājiet “zaļo pārgājienu” maršrutus. Paši izstaigājiet maršrutus, veidojiet kartes un dažādu dabas objektu aprakstus. Ieteicams ar pētījuma rezultātiem iepazīstināt vietējo pašvaldību, lai popularizētu izstrādāto maršrutu plašākā sabiedrībā.

6. Ilgtermiņa salīdzinājums.

Kas jānoskaidro	Gads						
	2019	2020	2021	2022	2023	2024	2025
Ārā vadītās mācību stundas 1. semestrī (skaits)	52	76	62	84	72	68	87
Ārā vadītās mācību stundas 2. semestrī (skaits)	76	107	88	93	112	92 (bez sporta stundām, kuras)	88 (bez sporta stundām, kuras)

7. Datu izvērtējums

	Ekopadomes viedoklis
<i>Kas pēc novērtējuma datiem jūsu skolā vislabāk darbojas saistībā ar skolas apkārtni un tās izmantošanu?</i>	Skolas pagalmā ir vietas, kur aktīvi pavadīt laiku, blakus skolai ir Kauguru parks, priežu mežs, jūra u.c. Skolotāji bieži izmanto iespēju nodarbības vadīt dabā. Ir izbūvēta āra zaļā klase, ko aktīvi izmanto nodarbību organizēšanai. (grūti noteikt āra stundu skaitu precīzi, jo dažreiz tā ir daļa stundas, dažreiz visa diena projekta ietvaros utt.).
<i>Kuros jautājumos skolas vidē un apkārtnē nepieciešami uzlabojumi?</i>	Būs jāizvieto uzraksti par vides saudzēšanu, atkritumu šķirošanu arī skolas pagalmā. Šo bijām plānojuši, bet neesam izdarījuši. Skolēniem mācīties kopt telpaugus.
<i>Ko Ekopadome varētu darīt, lai ieviestu šos uzlabojumus?</i> <i>(Šeit jūs pierakstāt idejas rīcības plānam, citiem</i>	Sagatavot interesantus uzrakstus, ko izvietot skolas parkā.

<i>vārdiem, risinājumiem nepieciešamajiem uzlabojumiem)</i>	
---	--

Mežs

1. Ievads tēmā

Nedrīkst aizmirst, ka aptuveni pusi Latvijas teritorijas klāj meži un tiem ir būtiska loma dabā, cilvēku dzīvē un valsts ekonomikā. Tādēļ skolas uzdevums ir veidot izpratni par meža lomu dabā un cilvēku dzīvē, kā arī mudināt rīkoties atbildīgi, saudzējot dabas vērtības, daudzveidību un meža resursus.

2. Skolas izvērtējums

Atzīmējiet atbilstošo līmeni katrā jautājumā pēc šāda principa:

1 – nepieņemami, 2 – slikti, 3 – apmierinoši, 4 – labi, 5 – lieliski (piemēri doti pa labi un pa kreisi)

		1	2	3	4	5	
Vai mācību procesā tiek izmantots tuvākā apkārtnē esošs mežs?	Netiek					x	Bieži, visu gadu
Vai koksnes produktiem (papīram u. tml.) ir FSC sertifikāts?	Nekur					x	Visur
Vai skolas mēbelēm vai interjera elementiem ir izmantota tropisko lietusmežu koksne?	Tam nepievērš uzmanību		x				Nav izmantota
Vai skolā tiek meklēta iespēja izmantot lietotus kokmateriālus (piemēram, atrodot jaunu pielietojumu vecajiem vai atjaunojot vecus koka izstrādājumus tā vietā, lai pirktu jaunus)	Nekad				x		Katru reizi
Vai skolā izvērtējat drukāšanas nepieciešamību?	Reti					x	Vienmēr
Cik lielā mērā skolā lieto rakstāmpapīru, kas ražots no otrreiz pārstrādātām šķiedrām?	Nemaz				x		Lieto tikai šādu
Cik lielā mērā skolā lieto tualetes papīru, salvetes vai papīra dvieļus, kas ražoti no otrreiz pārstrādātām šķiedrām?	Nemaz					x	Lieto tikai šādu
Cik daudz dabas materiālu tiek izmantots mācību procesā vai gatavojot dekorus telpām?	Gandrīz nemaz				x		Izmanto bieži un daudzveidīgi
Vai skola piedalās koku stādīšanas aktivitātēs?	Nepiedalās		x				Vismaz reizi gadā
Vai skolā notiek pasākumi, kas izglīto par pārmērīgu mežu izciršanu un tās radīto ietekmi uz vidi (piemēram, lietusmežu izciršanu palmu eļļas plantācijām vai ganībām, kailciršu ietekmi uz bioloģisko daudzveidību)?	Nekad					x	Tā ir pastāvīga daļa no mācību un ārpusstundu procesa
.....? (jūsu jautājumi)							

3. Skolēnu zināšanu, paradumu un attieksmju izvērtējums

Kā tev šķiet, cik lielu daļu Latvijas teritorijas klāj meži?

- Apmēram pusi
- Daudz vairāk nekā pusi
- Daudz mazāk kā pusi

Cik bieži tu ar klasi dodies pastaigāties, atpūsties vai mācīties mežā?

- Vismaz reizi nedēļā - Dažas reizes mēnesī - Dažas reizes gadā - Ļoti reti
Atbildēja gandrīz visi skolēni, iepriekš šī atbilde bija pusei skolēnu)

Cik bieži tu **ar ģimeni** dodies pastaigāties, atpūsties mežā vai uzzināt kaut ko jaunu par to?

- Gandrīz katru dienu - **Dažas reizes mēnesī** - Dažas reizes gadā - Ļoti reti

Kādas rīcības, tavuprāt, palīdz aizsargāt un taupīt meža resursus – gan Latvijā, gan pasaulē? (ieraksti dažas rīcības)

Skolēnu populārākas atbildes:

- 1) Taupīt papīru.
- 2) Neko pēc sevis neatstāt mežā, nepiesārņot.
- 3) Uzmanīgi apieties ar uguni mežu tuvumā.

4. Jautājumi vecākiem

Cik bieži jūs ar ģimeni dodaties pastaigāties vai atpūsties mežā?

- Gandrīz katru dienu - **Dažas reizes mēnesī** - Dažas reizes gadā - Ļoti reti

Kā jūs parasti rīkojaties, ja ieraugāt mežā atkritumus?

- Ziņoju, izmantojot lietotni "Vides SOS"
- **Ziņoju meža īpašniekam vai pašvaldībai 24%**
- **Salasu atkritumus un izmetu tam, paredzētā vietā 38%**
- **Nedaru neko 6%**
- **Cits – bez atbildes 68%**

Vai mājās pievēršat uzmanību tam, lai atbildīgi lietotu meža resursus? (iespējams atzīmēt vairākas atbildes)

- Nepievēršam uzmanību
- Iegādājamies papīru ar FSC sertifikātu
- Iegādājamies koka mēbeles ar FSC sertifikātu **23%**
- Lietojam papīru, kas ražots no otrreiz pārstrādātām šķiedrām **15%**
- Lietojam tualetes papīru, papīra dvieļus vai salvetes, kas ražoti no otrreiz pārstrādātām šķiedrām **52%**
- Taupīgi lietojam papīru (piemēram, izmantojam abas puses, lieki nedrukājam) **86%**
- Nelietojam vai maz lietojam produktus, kas veicina lietus mežu izciršanu (piemēram, produktus, kas satur palmu eļļu)
- Ziedojam vai iesaistāmies nevalstiskās organizācijās, kas rūpējas par meža aizsardzību
- Cits _____

5. Pētījums

1. Sadarbojoties ar ekspertiem, piemēram, no Pasaules dabas fonda, Latvijas dabas fonda, Latvijas Ornitoloģijas biedrības, Dabas aizsardzības pārvaldes u. c., izpētiet, vai tuvumā esošam mežam piemīt bioloģiski vērtīgām mežaudzēm raksturīgi elementi. Noskaidrojiet, kāpēc mežā bioloģiskā daudzveidība ir vajadzīga, kas to ietekmē un ko varētu darīt, lai to saglabātu. Izziņas procesā jums var noderēt šie materiāli: ej.uz/bio-mezaudzes un ej.uz/meza-daudzveid

2. Izpētiet, kā meža ekosistēmu ietekmē kailcirtes, kādām pārmaiņām tiek pakļauta meža ekosistēma, kādas ir alternatīvas videi draudzīgas meža apsaimniekošanas metodes, piemēram, izlases cirtes. Atrodiet labās prakses piemērus jūsu skolas tuvumā vai vispār Latvijā. Izziņas procesā jums var noderēt: <https://lv-pdf.panda.org/virzieni/mezs/> Turpat atradīsiet arī citas idejas pētījumiem un vērtīgus materiālus.

6. Ilgtermiņa salīdzinājums.

Kas jānoskaidro	Gads					
	2020	2021	2022	2023	2024	2025
Papīra* patēriņš oktobrī, (kg)	22	16	18	15	20	17
Papīra* patēriņš gadā, (kg)	560	410	420	375	360	355

* šeit domāts – kopēšanai, drukāšanai un rakstīšanai paredzētais papīrs

7. Datu izvērtējums

	Ekopadomes viedoklis
<i>Kas pēc novērtējuma datiem jūsu skolā vislabāk darbojas saistībā ar meža tēmu?</i>	Daudz nodarbību ir organizēts apkārtnes mežā, parkā. Skolēni dizaina un vizuālās m. Stundās daudz izmanto dabas materiālus, kā arī tie tiek izmantoti skolas noformēšanā.
<i>Kuros jautājumos meža tēmā nepieciešami uzlabojumi?</i>	Jāpievērš vairāk uzmanībās patērētā papīra lietderībai, ekonomēšanai skolā. Pievērst lielāku uzmanību mācību grāmatu saglabāšanas jautājumiem.
<i>Ko Ekopadome varētu darīt, lai ieviestu šos uzlabojumus?</i> <i>(Šeit jūs pierakstāt idejas rīcības plānam, citiem vārdiem, risinājumus nepieciešamajiem uzlabojumiem)</i>	Sarīkot skolas mācību grāmatu kontroli, kā tās ir apvāktas un saudzētas. Aicināt aktīvāk piedalīties bateriju vākšanā. Piedalīties makulatūras vākšanā, aicinot vecākus arī atbalstīt skolu. Katrā klasē izvietot kastes, lai skolēni aktīvāk piedalītos makulatūras vākšanā, izlietotā papīra šķirošanā.

Bioloģiskā daudzveidība

1. Ievads tēmā

Bieži skolas apkārtnē var atrast dažādas dzīvotnes un ekosistēmas, kas var kalpot par labu pamatu cilvēku un dabas attiecību izzināšanai ārpus klases. Iepazīstināšana ar dabu var radīt jauniešiem tālāku interesi par dabas vērtībām un personisku vēlmi palīdzēt aizsargāt dabu no neapdomīgas rīcības.

2. Skolas izvērtējums

Atzīmējiet atbilstošo līmeni katrā jautājumā pēc šāda principa:

1 – nepieņemami, 2 – slikti, 3 – apmierinoši, 4 – labi, 5 – lieliski (piemēri doti pa labi un pa kreisi)

		1	2	3	4	5	
Cik lielu daļu skolas pagalma aizņem zālāji?	0–20% no teritorijas			X			Vairāk nekā 80%
Cik liela ir augu daudzveidība skolas zālājā?	Maza, viscaur dažas sugas			X			Liela, daudz dažādu augu
Kādu daļu no skolas teritorijas perimetra veido koki vai dzīvžogs?	0–10%			X			Vairāk nekā 40%
Cik daudz koku ir skolas pagalmā?	Koku nav						Daudz koku, dažādas sugas
Vai skolas teritorijā ir puķu dobes ar vietējiem augiem, ziedoši koki vai krūmi, kas piesaista kukaiņus?	Nav				X		Daudzās vietās un dažādi augi
Vai skolas teritorijā ir izveidotas īpašas dzīvotnes kukaiņiem – kukaiņu viesnīca, akmeņu kaudze, zaru kaudze, reti pļauts zālājs?	Nav			X			Vairākas dažāda veida dzīvotnes
Cik kukaiņu sugu iespējams pamanīt skolas apkārtnē 5 minūšu pastaigas laikā (septembra sākumā)?	Kukaiņu nav				X		Vairāk nekā 10 sugas
Vai skolas teritorijā ir zonas, kur zālājs tiek pļauts tikai vienreiz gadā (līdzīgi pļavām)?	Nav	X					20% no zālāja
Vai skolas teritorijā nezāļu un kaitēkļu apkarošanai lieto herbicīdus un pesticīdus?	Bieži					X	Nekad
Vai skolas teritorijā ir ierīkoti elementi putnu piesaistīšanai, piemēram, putnu būrīši, barotavas, dzirdinātavas?	Nav				X		Vairākās vietās un dažādi
Vai skolas teritorijā ir ierīkotas vai dabiski sastopamas mītnes citiem dzīvniekiem, piemēram, ežiem, vāverēm, abiniekiem?	Nav						Ir vairākas
Vai skolēni ar cieņu izturas pret dabas vērtībām skolas apkārtnē?	Bieži bojā, piesārņo					X	Nav problēmu
Cik viegli ir panākt izmaiņas skolas teritorijas apsaimniekošanā, lai skolas apkārtnē būtu lielāka bioloģiskā daudzveidība?	Grūti				X		Ļoti viegli
Vai skola sadarbojas ar citām organizācijām (dodas ekskursijās, piedalās konkursos, aicina lektoros u. tml.), lai izglītotu skolēnus par dabas vērtībām?	Nesadarbojas				X		Vairākas reizes gadā
Vai skolā notiek pasākumi, kas izglīto par bioloģisko daudzveidību (piemēram, kas tāda ir un kāpēc svarīga, kas un kāpēc samazina to, kādas ir dabas vērtības Latvijā, pasaulē un kā iesaistīties daudzveidības saglabāšanā)?	Nekad				X		Tā ir pastāvīga daļa no mācību un ārpusstundu procesa
.....? (jūsu jautājumi)							

3. Skolēnu zināšanu, paradumu un attieksmju izvērtējums

Uzraksti, kas, tavuprāt, ir bioloģiskā daudzveidība!
Nosauc trīs rīcības, kas, tavuprāt, samazina augu, putnu, dzīvnieku bioloģisko daudzveidību?
Mini trīs veidus, kā mēs, tavuprāt, varam palīdzēt dabai un veicināt tās daudzveidību!
Kāpēc ir svarīgi, lai skolas pagalmā būtu liela kukaiņu un augu daudzveidība? (mini divus iemeslus)
Vai tu vēlētos, lai skolas pagalmā būtu lielāka dabas daudzveidība (vairāk vietējo augu, kukaiņu un putnu)? - Jā - Nē, jau šobrīd ir pietiekami liela - Nezinu
Vai tev patīk pētīt augus vai vērot dzīvniekus dabā? - Jā - Dažreiz - Nē, tas nešķiet interesanti

4. Jautājumi vecākiem

Šajā aptaujā pirmie divi jautājumi ir no Eurobarometra pētījuma [“Eiropiešu attieksme pret biodaudzveidību”](#), 2019.

Vai esat dzirdējis(-usi) terminu “bioloģiskā daudzveidība”?					
<ul style="list-style-type: none"> • Esmu dzirdējis(-usi) un zinu, ko tas nozīmē • Esmu dzirdējis(-usi), bet nezinu, ko tas nozīmē • Neesmu dzirdējis(-usi) • Neesmu drošs(-a) 					
Cik lielā mērā, jūsuprāt, minētie faktori apdraud bioloģisko daudzveidību?					
Režģa tipa jautājums - katram faktoram jāatzīmē viens no 5 atbilžu variantiem:					
	Lielā mērā	Diezgan daudz	Nedaudz	Nemaz	Nezinu
Nelegālās medības					
Invazīvās augu vai dzīvnieku sugas					
Piesārņojums gaisā, ūdenī vai augsnē					
Intensīvā lauksaimniecība, mežizstrāde vai zvejniecība					

Cilvēka izraisītas katastrofas (piemēram, naftas noplūdes)					
Dabas katastrofas (plūdi, sausums, ugunsgrēki, vētras u. c.)					
Dabas teritoriju pārveidošana ceļu, ūdens vai energoinfrastruktūras izbūvei					
Dabas teritoriju pārveidošana citam pielietojumam (piemēram, purvu un citu mitru vietu nosusināšana lauksaimniecības vai apbūves vajadzībām)					
Klimata pārmaiņas					

Vai, jūsu prātā, mūsu skolas apkārtnē ir sastopama liela augu, kukaiņu un putnu daudzveidība?

- Jā, noteikti
- Jā, bet varētu būt lielāka
- Nē, maza daudzveidība
- Nezinu

Atzīmējiet, kurus no bioloģisko daudzveidību veicinošiem elementiem jūs vēlētos redzēt mūsu skolas apkārtnē? (iespējamās vairākas atbildes)

- Vairāk koku
- Dzīvžogus
- Ziedošus krūmus
- Puķudobes ar vietējo sugu augiem
- Nepļautas zāles laukumā (nelielu dabisku pļāvu)
- Kukaiņu viesnīcu
- Ezīšu migas
- Baļķīšu krāvumu
- Akmeņu krāvumu
- Putnu būrus
- Putnu barotavu
- Dzirdinātavu putniem
- Visus iepriekš minētos

5. Pētījums

1. Izmantojot materiālus no projekta "[Lielās augu medības](http://ej.uz/dzivotnu-kartesana)" (ej.uz/dzivotnu-kartesana), veiciet dzīvotņu kartēšanu savas skolas pagalmā. Izdariet secinājumus par sugu daudzveidību un sastopamības biežumu.
2. Izpētiet pārtikas audzēšanas saikni ar bioloģisko daudzveidību. Kāda veida saimniekošanas metodes palielina un kāda veida metodes samazina bioloģisko

daudzveidību. Izziņas procesā jums varētu noderēt nodarbības apraksts, kas atrodams šeit: ej.uz/audze-brivi

6. Ilgtermiņa salīdzinājums

Kas jānoskaidro	Gads					
	2020	2021	2022	2023	2024	2025
Skolēni, kuri zina, kas ir bioloģiskā daudzveidība (%)	65	70	55	68	60	67
Skolēni, kuri var nosaukt 2 pamatotus iemeslus, kāpēc ir svarīgi, lai skolas pagalmā būtu liela kukaiņu un augu daudzveidība (%)	45	55	50	55	45	76
Skolēni, kuri var nosaukt 2 veidus, kā mēs varam palīdzēt dabai un veicināt tās daudzveidību (%)	55	65	65	60	72	74

7. Datu izvērtējums

	Ekopadomes viedoklis
<i>Kas pēc novērtējuma datiem jūsu skolā vislabāk darbojas saistībā ar bioloģiskās daudzveidības tēmu?</i>	Pie skolas ir apzaļumotas un ierīkotas puķu dobes, kuru uzturēšanā piedalās gan tehn.darbinieki gan pedagogi. Skolēni arī dažreiz palīdz. Nekad netiek izmantoti ķīmiskie līdzekļi vides uzturēšanai, kopšanai.
<i>Kuros jautājumos nepieciešami uzlabojumi?</i>	Uzstādīt vairāk putnu būrīšus, barotavas.
<i>Ko Ekopadome varētu darīt, lai ieviestu šos uzlabojumus?</i> <i>(Šeit jūs pierakstāt idejas rīcības plānam, citiem vārdiem, risinājumus nepieciešamajiem uzlabojumiem)</i>	Uzstādīt putnu būrīšus(kuri ir jau uztaisīti) un barotavas, organizēt šo darbu, iesaistot vecākus. Pieaicināt uz skolu lektoru, kas novadītu interaktīvu nodarbību par bioloģisko daudzveidību.

Klimata pārmaiņas

1. Ievads tēmā

Mūsdienās gandrīz jebkura rīcība rada papildus CO₂ – braucot ar autobusu sadedzinām degvielu, ieslēdzot klasē gaismu tiek sadedzināta gāze Rīgas TEC, bet, ēdot pusdienas, veicinām lauksaimniecības mēslojuma ražošanu, kam arī izmanto fosilos resursus. Nevaram visās jomās uzreiz ieviest tīrākas tehnoloģijas, bet mēs vienmēr varam samazināt tās rīcības, kas piesārņojumu rada lieki – varam radīt mazāk atkritumu, ēst mazāk dzīvnieku produktus un vairāk augu produktu, vairāk braukt ar velosipēdu un iet kājām, taupīt elektrību un ziemā – siltumu.

2. Skolas izvērtējums

Klimata ietekmju situāciju raksturo skolas izvērtējuma dati enerģijas, transporta un pārtikas tēmās.

3. Skolēnu zināšanu, paradumu un attieksmju izvērtējums

Vai tu zini, kas ir klimata pārmaiņas? - jā - nē - neesmu pārliecināts(-a)
Nosauc dažus cēloņus, kas, tavuprāt, izraisa klimata pārmaiņas!
Nosauc 3 lietas, kas, tavuprāt, varētu notikt klimata pārmaiņu rezultātā!
Nosauc 3 svarīgākos ikdienas paradumus, kas var samazināt klimata pārmaiņas!

4. Jautājumi vecākiem

Svarīgi – Klimata pārmaiņu tēmā jautājumi ir ņemti no [Eiropas Komisijas pētījuma par iedzīvotāju atbalstu klimata pasākumiem](#), tādēļ lūgums tos neizmainīt, lai tie būtu salīdzināmi ar Latvijas datiem!

Kuru no šīm problēmām jūs uzskatāt par visas pasaules lielāko problēmu? (atzīmē 1)
<ul style="list-style-type: none">● Klimata pārmaiņas● Infekcijas slimību izplatība● Nabadzība, bads un dzeramā ūdens trūkums● Ekonomiskā situācija● Demokrātijas un tiesiskuma mazināšanās● Dabas stāvokļa pasliktināšanās● Pieaugošais iedzīvotāju skaits pasaulē● Starptautiskais terorisms● Piesārņojuma izraisītas veselības problēmas● Bruņoti konflikti● Kodolieroču skaita palielināšanās
Kuras no pārējām minētajām jūs uzskatās par lielām problēmām? (atzīmē līdz 4 atbildēm)

- Klimata pārmaiņas
- Infekcijas slimību izplatība
- Nabadzība, bads un dzeramā ūdens trūkums
- Ekonomiskā situācija
- Demokrātijas un tiesiskuma mazināšanās
- Dabas stāvokļa pasliktināšanās
- Pieaugošais iedzīvotāju skaits pasaulē
- Starptautiskais terorisms
- Piesārņojuma izraisītas veselības problēmas
- Bruņoti konflikti
- Kodolieroču skaita palielināšanās

Vērtējot skalā no 1 līdz 10, jūsuprāt, cik nopietna problēma šobrīd ir klimata pārmaiņas?

1 2 3 4 5 6 7 8 9 10

(Nepavisam nav nopietna)

(Ārkārtīgi nopietna)

Vai, jūsuprāt, Latvijas valdība dara pietiekami daudz, lai cīnītos ar klimata pārmaiņām?

- Pietiekami
- Nepietiekami
- Pārāk daudz
- Nezinu

Vai jūs personīgi pēdējo sešu mēnešu laikā esat veicis(-kusi) kādu rīcību, lai mazinātu klimata pārmaiņas?

- Jā
- Nē
- Nezinu

Kuras no šeit minētajām darbībām, ja vispār kāda, ir attiecināma uz jums? (iespējamās vairākas atbildes)

- Jūs cenšaties samazināt savu atkritumu daudzumu un regulāri šķirojat atkritumus, lai tos varētu nodot atkārtotai pārstrādei
- Jūs pēc iespējas vairāk cenšaties samazināt vienreiz lietojamo preču patēriņu, piemēram, lielveikalu piedāvātos plastikāta maisiņus, nevajadzīgu iepakojumu
- Pērkot jaunu sadzīves tehniku, piemēram, veļas mašīnu, ledusskapi vai TV, svarīgs izvēles faktors ir zemāks enerģijas patēriņš
- Jūs iegādājaties un lietojat uzturā vairāk bioloģiskās pārtikas
- Jūs iegādājaties un lietojat uzturā mazāk gaļas
- Personiskās automašīnas vietā jūs regulāri izmantojat videi draudzīgākas alternatīvas, piemēram, ejat kājām, braucat ar velosipēdu, izmantojat sabiedrisko transportu vai automašīnu koplietošanu
- Pērkot pārtikas produktus, jūs ņemat vērā to oglekļa pēdu un reizēm attiecīgi pielāgojat iepirkšanos
- Plānojot atvaļinājumu un citus tālākus ceļojumus, jūs ņemat vērā transporta oglekļa pēdu un reizēm attiecīgi pielāgojat savus plānus
- Jūs esat aprīkojis(-usi) savu māju ar labāku siltumizolāciju, lai samazinātu enerģijas patēriņu
- Jūs savā mājā esat uzstādījis(-usi) aprīkojumu, lai kontrolētu un mazinātu enerģijas patēriņu
- Jūs esat pārgājis(-usi) pie cita elektroenerģijas piegādātāja, kas piedāvā lielāku daļu no atjaunojamajiem avotiem iegūtas enerģijas
- Jūs savā mājā esat uzstādījis(-usi) saules paneļus
- Jūs esat iegādājies(-usies) energotaupīgu māju

- Jūs esat iegādājies(-usies) jaunu automašīnu, un liela nozīme tās izvēlē bija mazam degvielas patēriņam
- Jūs esat iegādājies(-usies) elektrotransportlīdzekli
- Cits _____

Skatoties nākotnē, cik svarīgi, jūsuprāt, ir Latvijas valdībai uzstādīt mērķus atjaunojamās enerģijas izmantošanas palielināšanai (piemēram, vēja un saules enerģijai) līdz 2030. gadam?

- Ļoti svarīgi
- Diezgan svarīgi
- Nav ļoti svarīgi
- Nepavisam nav svarīgi

Skatoties nākotnē, cik svarīgi, jūsuprāt, ir tas, ka Latvijas valdība sniedz atbalstu energoefektivitātes uzlabošanai līdz 2030. gadam (piemēram, aicinot iedzīvotājus siltināt mājokļus, uzstādīt saules paneļus vai iegādāties elektrotransportlīdzekļus)?

- Ļoti svarīgi
- Diezgan svarīgi
- Nav ļoti svarīgi
- Nepavisam nav svarīgi

5. Pētījums

1. Tāpat kā enerģijas tēmā, iesakām aprēķināt skolas radīto ietekmi uz klimata pārmaiņām, izmantojot Vides izglītības fonda CO₂ kalkulatoru. Noskaidrojiet, kurās jomās ietekme ir vislielākā, un izvirziet priekšlikumus, ko varētu darīt, lai to mazinātu. Vairāk informācijas: co2.videsfonds.lv/ka-stradat
2. Aprēķiniet savu ekoloģiskās pēdas nospiedumu! Ekoloģisko pēdu parasti izsaka hektāros – cik hektāru zemes un ūdens platības nepieciešams, lai saražotu kāda cilvēka aktivitātēs patērēto produkciju un absorbētu šo produktu dzīves ciklā radīto piesārņojumu. Šo pētījumu skolēniem būs ērtāk veikt kopā ar saviem vecākiem, taču skolā varat pārrunāt veidus, kā ģimenes varētu samazināt savu ekoloģiskās pēdas nospiedumu. Aprēķiniem izmantojiet vienu no tiešsaistes kalkulatoriem:
 - a. jalajalg.positium.ee (izsaka rezultātu hektāros)
 - b. www.pdf.lv/klimats/klimats.html (izsaka rezultātu tonnās CO₂ gadā)

6. Ilgtermiņa salīdzinājums

Ilgtermiņa salīdzinājumam šajā tēmā iesakām izmantot CO₂ informāciju, kas jau parādās pie enerģijas sadaļas.

7. Datu izvērtējums

	Ekopadomes viedoklis
<i>Kas pēc novērtējuma datiem jūsu skolā vislabāk darbojas saistībā ar klimatu?</i>	Ūdens taupīšana, elektroenerģijas taupīšana, regulāra un plānota telpu vēdināšana.
<i>Kuros jautājumos nepieciešami uzlabojumi?</i>	Diemžēl nevaram ietekmēt siltuma taupīšanu, jo ir novecojusi sistēma, nepieciešams nomainīt apkures sistēmu pilnībā. Pašvaldība ir informēta, plāno, bet termiņi nav zināmi. Lielākais

	<p>mīnuss, ka nevar atsevišķām telpām samazināt siltuma padevi (piemēram brīvlaikos, jo skolas telpās ir bērnu dārzs, līdz ar to tiek apsildīta visa ēka vienādi.</p> <p>Jāpalielina velonovietņu skaits. Skolas direktore ir vienojusies ar pašvaldību par papildus velo novietņu uzstādīšanu.</p>
<p>Ko Ekopadome varētu darīt, lai ieviestu šos uzlabojumus?</p> <p><i>(Šeit jūs pierakstāt idejas rīcības plānam, citiem vārdiem, risinājumus nepieciešamajiem uzlabojumiem)</i></p>	<p>Piedalīties aktīvāk telpu vēdināšanā: sekot, vai logi ir aizvērti/atvērti, kad tas nepieciešams. Informēt skolotājus un darbiniekus, ja pamana, ka nepieciešams kaut ko uzlabot. Izvietot atgādinājumus par telpu vēdināšanu.</p> <p>Aktīvāk mudināt skolēnus kārtot velosipēdista vadītāja apliecību.</p>

Līdzdalība, komunikācija un mācību saturs

1. Ievads

Ekopadomes mērķis ir iesaistīt Ekoskolas aktivitātēs pēc iespējas vairāk cilvēku – gan skolas pedagogus un audzēkņus, gan vecākus un apkārtējo sabiedrību. Tāpat ir svarīgi, ka Ekoskolu tēmas un citi vides aizsardzības un ilgtspējīgas attīstības jautājumi tiek iekļauti visos mācību priekšmetos. Lai to varētu veiksmīgi īstenot, nepieciešams izvērtēt pašreizējo situāciju.

2. Skolas izvērtējums

Atzīmējiet atbilstošo līmeni katrā jautājumā pēc šāda principa:

1 – nepieņemami, 2 – slikti, 3 – apmierinoši, 4 – labi, 5 – lieliski (piemēri doti pa labi un pa kreisi)

		1	2	3	4	5	
Cik daudz norāžu skolā sastopams par darbību Ekoskolu programmā?	Nav norāžu				X		Gan gaitēnos, gan klasēs
Cik aptuveni skolēnu zina, kas ir Ekoskolu programma un par skolas dalību tajā?	0–20%				X		Vairāk nekā 80%
Cik daudz ārpus Ekopadomes esošu skolēnu ieteikumu tiek saņemts?	Nemaz			X			Vairāki ieteikumi katru gadu
Vai Ekoskolu logo redzams skolas mājaslapā?	Nē					X	Pirmajā lapā
Vai informācija par Ekoskolu programmu un/vai aktivitātēm ir viegli atrodamā skolas mājaslapā?	Mājaslapā nav informācijas					X	Viegli atrodamā
Cik no publicētajiem rakstiem medijos par jūsu skolu pieminēts, ka skola darbojas Ekoskolu programmā?	Nevienā			X			Gandrīz visos
Skolas sociālajos tīklos pie Ekopadomes ziņām tiek izmantots tēmturis #Ekoskolas	Netiek izmantots					X	Tiek izmantots katrā ziņā, kas saistīta ar Ekoskolu
Skolas mājaslapā un/vai sociālajos tīklos tiek publicēti foto no savas Ekoskolas pasākumiem un aktivitātēm	Netiek					X	Ir foto no visiem pasākumiem
Tiek izvērtēts, vai izvēlēta saziņas platforma ir efektīva un ļauj sasniegt lielāko daļu skolas pārstāvju (spriežot pēc sekotāju, mājaslapas apmeklētāju skaita un skolas pārstāvju informētības)	Netiek vērtēta					X	Tiek izvērtētas visas komunikācijas platformas
Ekoskolu programmas ietvaros tiek īstenotas vides izglītības un aizsardzības aktivitātes – akcijas, kampaņas, izstādes u. c. aktivitātes, kurās tiek iesaistīta plašāka sabiedrība (vietējie iedzīvotāji, vecāki, visa skola).	Netiek iesaistīta plašāka sabiedrība				X		Vismaz 3–4 aktivitātes gadā, aptverot dažādu auditoriju
Aptuveni cik no apkārtējiem iedzīvotājiem zina, ka skola ir Ekoskola?	0–10%				X		Vairāk nekā 40%
Kāda daļa vecāku atbalsta skolas dalību Ekoskolu programmā?	Vairumam nav viedokļa					X	> 90% vērtē pozitīvi
Vai vecāki tiek iesaistīti Ekoskolu programmas projektu norisē?	Netiek iesaistīti				X		Iesaistīti vairumā projektu
Vai notiek sadarbība ar citām Ekoskolām?	Neotiek			X			Notiek regulāri ar vairākām Ekoskolām

Cik lielā daļā no mācību priekšmetiem regulāri ir iekļauta gada tēma/ citas Ekoskolu tēmas?	0–20%					X	100%
Vai visās klašu grupās tiek iekļauta gada tēma/ citas Ekoskolu tēmas?	0–20%					X	100%
Vai skolēni organizē konkursus, viktorīnas, olimpiādes vai citus izglītojošus pasākumus par gada tēmu/ citām Ekoskolu tēmām?	Neorganizē					X	Vairākas reizes gadā
Vai skolas dalība programmā tiek atzinīgi novērtēta no pašvaldības?	Pašvaldība neinteresējas					X	Pašvaldība regulāri pauž atbalstu
Vai skolēni un skolas pārstāvji izstrādā priekšlikumus pašvaldībai vides situācijas uzlabošanai skolā un tuvākajā apkārtnē?	Nekad					X	Bieži
Vai skolēni īsteno labdarības kampaņas (koncertus, tirdziņus, izstādes u. tml.), lai gūtu finansiālu vai praktisku atbalstu vides aizsardzības iniciatīvu īstenošanai? (Piemēram, Ekopadome īsteno pašceptu gardumu tirdziņu un iegūtos līdzekļus ziedo kādai vides nevalstiskai organizācijai vai izmanto saviem pasākumiem)	Nekad					X	Dažas reizes gadā
.....? (jūsu jautājumi)							

3. Datu izvērtējums

	Ekopadomes viedoklis
<i>Kas pēc novērtējuma datiem jūsu skolā vislabāk darbojas saistībā ar komunikāciju un skolas, sabiedrības iesaistīšanu?</i>	Skolas mājaslapā ir izveidota atsevišķa sadaļa EKOskola, visas svarīgākās aktivitātes tiek atspoguļotas gan skolas mājaslapā www.meezmalasskola.lv , gan Facebook, https://www.facebook.com/mezmalaspamatskola , e-klasē sūtam aktuālo informāciju, klasēs pie ziņojumu stenda ir info par gada tēmu, katrā mēnesī ir skolai darba plāns-katrā mēnesī iepļānotas un atspoguļotas arī Eko aktivitātes. Aktīvi sūtam info vecākiem, kur tie varētu iesaistīties un līdzdarboties.
<i>Kuros jautājumos nepieciešami uzlabojumi?</i>	Vairāk publikāciju sagatavošanā iesaistīt skolēnus, kā arī vecākus. Vēl vairāk iesaistīt sabiedrību: Sporta skolu, bērnudārzu, vecākus.
<i>Ko Ekopadome varētu darīt, lai ieviestu šos uzlabojumus? (Šeit jūs pierakstāt idejas rīcības plānam, citiem vārdiem, risinājumus nepieciešamajiem uzlabojumiem)</i>	Ekopadome paši sagatavo tekstus publikācijām, saskaņo tos ar pedagogu vai skolas direktori. Akcijās iesaistīt arī kaimiņskolas un pirmsskolas, nākamajā gadā rīkosim Ekopasākumu daudz lielākam iestāžu skaitam, kuras uzaicināsim.